

# Inspiron 15

## 7000 Series

### Servis El Kitabı

Bilgisayar Modeli: Inspiron 15-7568  
Resmi Model: P55F  
Resmi Tip: P55F002



# Notlar, dikkat edilecek noktalar ve uyarılar

---



**NOT:** NOT, bilgisayarınızı daha iyi kullanmanızı saęlayan önemli bilgileri anlatır.



**DİKKAT:** DİKKAT, donanımda olabilecek hasarları ya da veri kaybını belirtir ve bu sorunun nasıl önleneceğini anlatır.



**UYARI:** UYARI, meydana gelebilecek olası maddi hasar, kişisel yaralanma veya ölüm tehlikesi anlamına gelir.

---

**Telif hakkı © 2015 Dell Inc. Tüm hakları saklıdır.** Bu ürün, A.B.D. ve uluslararası telif hakkı ve fikri mülkiyet yasaları tarafından korunmaktadır. Dell ™ ve Dell logosu, Amerika Birleşik Devletleri ve/veya diğer ülkelerde, Dell Inc.'e ait ticari markalardır. Burada adı geçen diğer tüm markalar ve isimler, ilgili firmaların ticari markaları olabilirler.

2015 - 09

Revizyon A00

# İçindekiler

<b>Bilgisayarınızın içinde çalışmaya başlamadan önce.....</b>	<b>8</b>
Başlamadan önce .....	8
Güvenlik talimatları.....	8
Önerilen araçlar.....	9
<b>Bilgisayarınızın içinde çalıştıktan sonra.....</b>	<b>10</b>
<b>Alt kapağın çıkarılması .....</b>	<b>11</b>
Yordam.....	11
<b>Alt kapağın değiştirilmesi.....</b>	<b>12</b>
Yordam.....	12
<b>Pili çıkarma.....</b>	<b>13</b>
Ön koşullar.....	13
Yordam.....	13
<b>Pili yerine takma.....</b>	<b>15</b>
Yordam.....	15
Son koşullar.....	15
<b>Bellek modülünü çıkarma.....</b>	<b>16</b>
Ön koşullar.....	16
Yordam.....	16
<b>Bellek modülünü yerine takma.....</b>	<b>18</b>
Yordam.....	18
Son koşullar.....	19

<b>Sabit sürücüyü çıkarma.....</b>	<b>20</b>
Ön koşullar.....	20
Yordam.....	20
<b>Sabit sürücüyü yerine takma.....</b>	<b>23</b>
Yordam.....	23
Son koşullar.....	23
<b>Düğme pili çıkarma.....</b>	<b>24</b>
Ön koşullar.....	24
Yordam.....	24
<b>Düğme pili yerine takma.....</b>	<b>26</b>
Yordam.....	26
Son koşullar.....	26
<b>Kablosuz kartı çıkarma.....</b>	<b>27</b>
Ön koşullar.....	27
Yordam.....	27
<b>Kablosuz kartı takma.....</b>	<b>29</b>
Yordam.....	29
Son koşullar.....	30
<b>Klavye ek kartının çıkarılması.....</b>	<b>31</b>
Ön koşullar.....	31
Yordam.....	31
<b>Klavye ek kartının değiştirilmesi.....</b>	<b>33</b>
Yordam.....	33
Son koşullar.....	33

<b>Hoparlörleri çıkarma.....</b>	<b>34</b>
Ön koşullar.....	34
Yordam.....	34
<b>Hoparlörleri yerine takma.....</b>	<b>36</b>
Yordam.....	36
Son koşullar.....	36
<b>Dokunmatik yüzeyi çıkarma.....</b>	<b>37</b>
Ön koşullar.....	37
Yordam.....	37
<b>Dokunmatik yüzeyi yerine takma.....</b>	<b>43</b>
Yordam.....	43
Son koşullar.....	43
<b>Fanı çıkarma.....</b>	<b>44</b>
Ön koşullar.....	44
Yordam.....	44
<b>Fanı yerine takma.....</b>	<b>47</b>
Yordam.....	47
Son koşullar.....	47
<b>Isı emicisini çıkarma.....</b>	<b>48</b>
Ön koşullar.....	48
Yordam.....	48
<b>Isı emiciyi yerine takma.....</b>	<b>50</b>
Yordam.....	50
Son koşullar.....	50

<b>Güç adaptörü bağlantı noktasını çıkarma.....</b>	<b>51</b>
Ön koşullar.....	51
Yordam.....	51
<b>Güç adaptörü bağlantı noktasını yerine takma.....</b>	<b>53</b>
Yordam.....	53
Son koşullar.....	53
<b>Güç ve ses düğmeleri kartının çıkarılması.....</b>	<b>54</b>
Ön koşullar.....	54
Yordam.....	54
<b>Güç ve ses düğmesi kartının değiştirilmesi.....</b>	<b>57</b>
Yordam.....	57
Son koşullar.....	57
<b>G/Ç Kartını Çıkarma.....</b>	<b>58</b>
Ön koşullar.....	58
Yordam.....	58
<b>G/Ç kartını yerine takma.....</b>	<b>60</b>
Yordam.....	60
Son koşullar.....	60
<b>Ekran aksamını çıkarma.....</b>	<b>61</b>
Ön koşullar.....	61
Yordam.....	61
<b>Ekran aksamını yerine takma.....</b>	<b>64</b>
Yordam.....	64
Son koşullar.....	64

<b>Sistem kartını çıkarma.....</b>	<b>65</b>
Ön koşullar.....	65
Yordam.....	65
<b>Sistem kartını yerine takma.....</b>	<b>69</b>
Yordam.....	69
Son koşullar.....	69
BIOS ayar programına Servis Etiketini girme.....	70
<b>Klavyeyi çıkarma.....</b>	<b>71</b>
Ön koşullar.....	71
Yordam.....	71
<b>Klavyeyi yerine takma.....</b>	<b>74</b>
Yordam.....	74
Son koşullar.....	74
<b>Bilgisayar tabanını çıkarma.....</b>	<b>75</b>
Ön koşullar.....	75
Yordam.....	75
<b>Bilgisayar tabanını yerine takma.....</b>	<b>77</b>
Yordam.....	77
Son koşullar.....	77
<b>BIOS'u Sıfırlama.....</b>	<b>78</b>
<b>Yardım alma ve Dell'e başvurma.....</b>	<b>79</b>
Kendi kendine yardım kaynakları.....	79
Dell'e Başvurma.....	80


# Bilgisayarınızın içinde çalışmaya başlamadan önce



**NOT:** Sipariş ettiğiniz yapılandırmaya bağlı olarak bu belgedeki resimler sizin bilgisayarınızdan farklı olabilir.

## Başlamadan önce

- 1 Tüm açık dosyaları kaydedip kapatın ve tüm açık uygulamalardan çıkın.
- 2 Bilgisayarınızı kapatın.
  - Windows 10: **Başlat** → **Güç** → **Kapat** öğesine tıklayın.
  - Windows 8.1: **Başlat** ekranında güç simgesine **Güç** → **Kapat**ı tıklayın veya dokununuz.
  - Windows 7: **(Başlat)** → **(Kapat)** öğelerine tıklayın veya dokununuz.

 **NOT:** Farklı bir işletim sistemi kullanıyorsanız, kapatma ile ilgili talimatlar için, işletim sisteminizin dokümanlarına bakın.
- 3 Bilgisayarınızı ve tüm bağlı aygıtları elektrik prizlerinden çıkarın.
- 4 Tüm telefon kablolarını, ağ kablolarını vb. araçları bilgisayarınızdan ayırın.
- 5 Klavye, fare, ekran vb. tüm ekli cihazları ve çevre birimleri bilgisayarınızdan ayırın.
- 6 Bilgisayarınızda bulunan ortam kartlarını ve optik sürücülerini çıkarın.

## Güvenlik talimatları

Bilgisayarınızı olası hasarlardan korumak ve kendi kişisel güvenliğinizi sağlamak için aşağıdaki güvenlik ilkelerini kullanın.



**UYARI:** Bilgisayarınızın içinde çalışmadan önce bilgisayarınızla gönderilen güvenlik bilgilerini okuyun. Daha fazla en iyi güvenlik uygulamaları bilgileri için [www.dell.com/regulatory\\_compliance](http://www.dell.com/regulatory_compliance) adresindeki Yasal Uygunluk ana sayfasına bakın.



**UYARI:** Bilgisayar kapağını veya panellerini açmadan önce tüm güç kaynaklarını çıkarın. Bilgisayarınızın içinde çalışmayı bitirdikten sonra, güç kaynağına bağlamadan önce tüm kapakları, panelleri ve vidaları yeniden takın.



**DİKKAT:** Bilgisayarınıza zarar gelmesini önlemek için, çalışma düzeyinin düz ve temiz olduğuna emin olun.



- △ **DİKKAT:** Bileşenlere ve kartlara zarar gelmesini önlemek için, bunları kenarlarından tutun ve pimlere ve kontaklara dokunmaktan kaçının.
- △ **DİKKAT:** Sorun giderme ve onarım işlemlerini sadece Dell teknik destek ekibi tarafından yetkilendirilmeniz veya talimatı almanız durumunda gerçekleştirmelisiniz. Dell tarafından yetkilendirilmeyen işlemler sonucunda meydana gelen hasarlar garanti kapsamınıza girmez. Ürün ile birlikte verilen güvenlik talimatlarına veya [www.dell.com/regulatory\\_compliance](http://www.dell.com/regulatory_compliance)'a bakınız.
- △ **DİKKAT:** Bilgisayarınızın içindeki herhangi bir şeye dokunmadan önce, bilgisayarın arkasındaki metal gibi boyanmamış metal bir yüzeye dokunarak kendinizi topraklayın. Çalışırken, dahili bileşenlere zarar verebilecek olan statik elektriği dağıtmak için düzenli olarak boyanmamış metal yüzeylere dokununuz.
- △ **DİKKAT:** Bir kabloyu çıkarırken, kablonun kendisinden değil, konektör veya çekme tırnağı üzerinden çıkarın. Bazı kablolarda, kabloyu çıkarmadan önce açmanız gereken kilitleme tırnakları veya kelebek vidalar bulunur. Kabloları çıkarırken, konektör pinlerinin eğilmesini önlemek için kabloları aynı şekilde hizalayın. Kabloları takarken bağlantı noktaları ve konektörlerin düzgün konumlu ve hizalanmış olduklarını kontrol edin.
- △ **DİKKAT:** Takılı kartı ortam kartı okuyucusundan basarak çıkarın.

## Önerilen araçlar

Bu belgedeki prosedürler için aşağıdaki araçlar gerekebilir:

- Phillips tornavida
- Plastik çubuk

# Bilgisayarınızın içinde çalıştıktan sonra

---



**DİKKAT: Serbest kalmış veya gevşemiş vidaları bilgisayarınızın içinde bırakmak bilgisayarınıza ciddi şekilde zarar verebilir.**

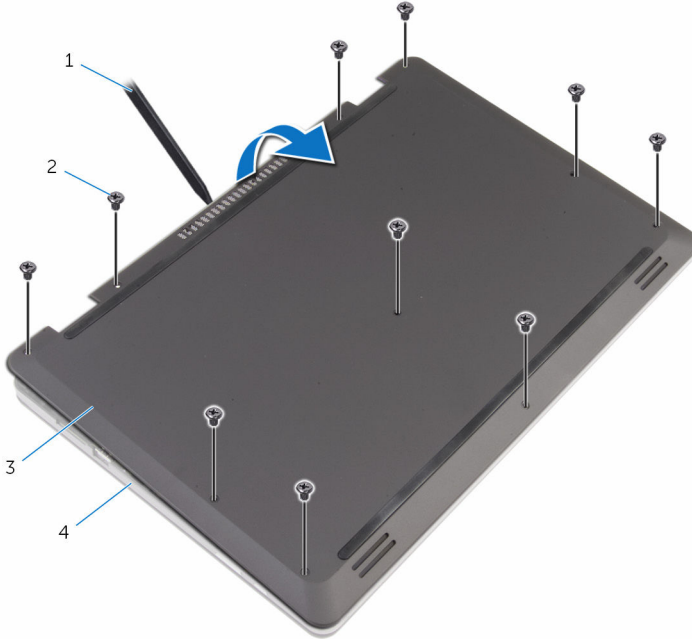
- 1 Tüm vidaları yerlerine takın ve bilgisayarınızın içine kaçmış vida kalmadığından emin olun.
- 2 Bilgisayarınızda çalışmadan önce çıkardığınız tüm harici cihazları, çevre birimlerini ve kabloları yerlerine takın.
- 3 Bilgisayarınızda çalışmadan önce çıkardığınız tüm ortam kartlarını, diskleri ve diğer parçaları yerlerine takın.
- 4 Bilgisayarınızı ve tüm bağlı aygıtları elektrik prizlerine takın.
- 5 Bilgisayarınızı açın.

# Alt kapağın çıkarılması

**!** UYARI: Bilgisayarınızın içinde çalışmadan önce, bilgisayarınızla birlikte verilen güvenlik bilgilerini okuyun ve [Bilgisayarınızın İçinde Çalışmadan Önce](#) bölümündeki adımları takip edin. Bilgisayarınızın içinde çalıştıktan sonra, [Bilgisayarınızın İçinde Çalıştıktan Sonra](#) bölümündeki talimatları izleyin. Ek en iyigüvenlik uygulama bilgileri için [www.dell.com/regulatory\\_compliance](http://www.dell.com/regulatory_compliance) adresindeki Yasal Uygunluk ana sayfasına bakın.

## Yordam

- 1 Ekranı kapatın ve bilgisayarı ters çevirin.
- 2 Alt kapağı bilgisayar tabanına sabitleyen vidaları çıkarın.
- 3 Plastik bir çubuk kullanarak, alt kapağı bilgisayar tabanından çıkarın.



- |   |               |   |                   |
|---|---------------|---|-------------------|
| 1 | plastik çubuk | 2 | vidalar (10)      |
| 3 | alt kapak     | 4 | bilgisayar tabanı |

# Alt kapağın deęiřtirilmesi

---



**UYARI:** Bilgisayarınızın içinde çalışmadan önce, bilgisayarınızla birlikte verilen güvenlik bilgilerini okuyun ve [Bilgisayarınızın İçinde Çalışmadan Önce](#) bölümündeki adımları takip edin. Bilgisayarınızın içinde çalıştıktan sonra, [Bilgisayarınızın İçinde Çalıştıktan Sonra](#) bölümündeki talimatları izleyin. Ek en iyigüvenlik uygulama bilgileri için [www.dell.com/regulatory\\_compliance](http://www.dell.com/regulatory_compliance) adresindeki Yasal Uygunluk ana sayfasına bakın.

## Yordam

- 1 Alt kapaktaki tırnakları bilgisayar tabanındaki yuvalara kaydırın ve alt kapağı yerine oturtun.
- 2 Alt kapağı bilgisayar tabanına sabitleyen vidaları yerine takın.

# Pili ıkarma

---



**UYARI:** Bilgisayarınızın iinde alıřmadan nce, bilgisayarınızla birlikte verilen gvenlik bilgilerini okuyun ve [Bilgisayarınızın İinde alıřmadan nce](#) blmndeki adımları takip edin. Bilgisayarınızın iinde alıřtıktan sonra, [Bilgisayarınızın İinde alıřtıktan Sonra](#) blmndeki talimatları izleyin. Ek en iyigvenlik uygulama bilgileri iin [www.dell.com/regulatory\\_compliance](http://www.dell.com/regulatory_compliance) adresindeki Yasal Uygunluk ana sayfasına bakın.

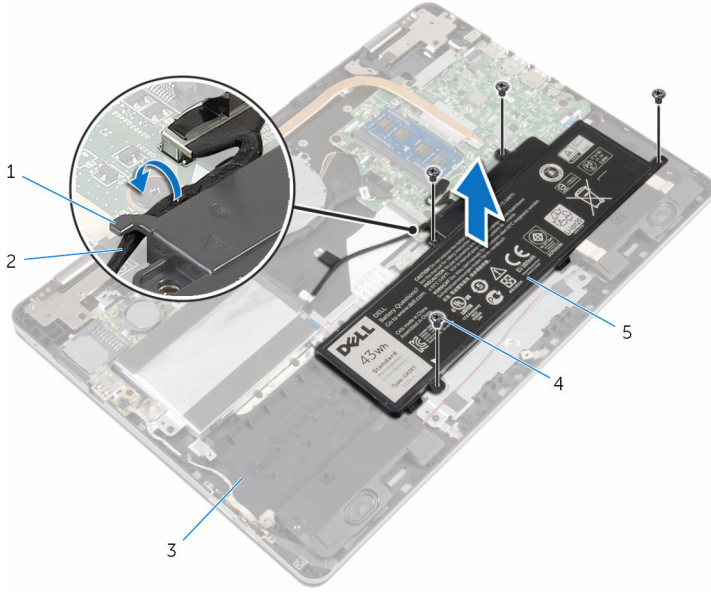
## n kořullar

[Alt kapađı](#) ıkarın.

## Yordam

- 1 Pili bilgisayar tabanına sabitleyen vidaları ıkarın.
- 2 Sabit src kablosunu pil zerindeki ynlendirme kablosundan ıkarın.

3 Pili bilgisayar tabanından kaldırarak çıkarın.



1 yönlendirme kılavuzu

2 sabit sürücü kablosu

3 bilgisayar tabanı

4 vidalar (4)

5 pil

4 Bilgisayarı çevirin ve ekranı açın.

5 Sistem kartını topraklamak için güç düğmesine basın ve yaklaşık 4 saniye basılı tutun.

# Pili yerine takma

---



**UYARI:** Bilgisayarınızın içinde çalışmadan önce, bilgisayarınızla birlikte verilen güvenlik bilgilerini okuyun ve [Bilgisayarınızın İçinde Çalışmadan Önce](#) bölümündeki adımları takip edin. Bilgisayarınızın içinde çalıştıktan sonra, [Bilgisayarınızın İçinde Çalıştıktan Sonra](#) bölümündeki talimatları izleyin. Ek en iyigüvenlik uygulama bilgileri için [www.dell.com/regulatory\\_compliance](http://www.dell.com/regulatory_compliance) adresindeki Yasal Uygunluk ana sayfasına bakın.

## Yordam

- 1 Ekranı kapatın ve bilgisayarı ters çevirin.
- 2 Pil üzerindeki vida deliklerini bilgisayar tabanındaki vida delikleriyle hizalayın ve pili bilgisayar tabanına yerleştirin.
- 3 Pili bilgisayar tabanına sabitleyen vidaları takın.
- 4 Sabit sürücü kablosunu pil üzerindeki yönlendirme kablosundan yönlendirin.

## Son koşullar

[Alt kapağı](#) yerine takın.

# Bellek modülünü çıkarma

---



**UYARI:** Bilgisayarınızın içinde çalışmadan önce, bilgisayarınızla birlikte verilen güvenlik bilgilerini okuyun ve [Bilgisayarınızın İçinde Çalışmadan Önce](#) bölümündeki adımları takip edin. Bilgisayarınızın içinde çalıştıktan sonra, [Bilgisayarınızın İçinde Çalıştıktan Sonra](#) bölümündeki talimatları izleyin. Ek en iyigüvenlik uygulama bilgileri için [www.dell.com/regulatory\\_compliance](http://www.dell.com/regulatory_compliance) adresindeki Yasal Uygunluk ana sayfasına bakın.

## Ön koşullar

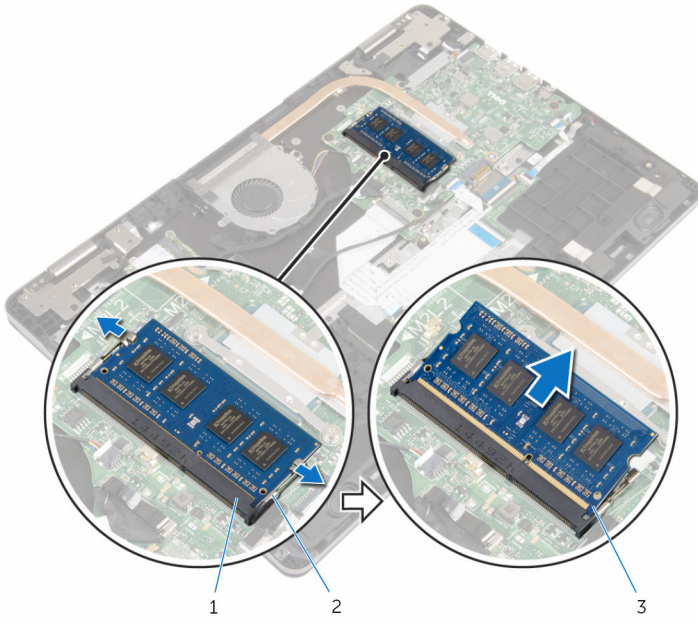
- 1 [Alt kapağı](#) çıkarın.
- 2 [Pili](#) çıkarın.

## Yordam

- 1 Parmak uçlarınızı kullanarak bellek modülü yuvasının her iki ucundaki emniyet kliplerini çıkana kadar dikkatlice ayırın.



- 2 Bellek modülünü bellek modülü yuvasından çıkarın.



# Bellek modülünü yerine takma

---




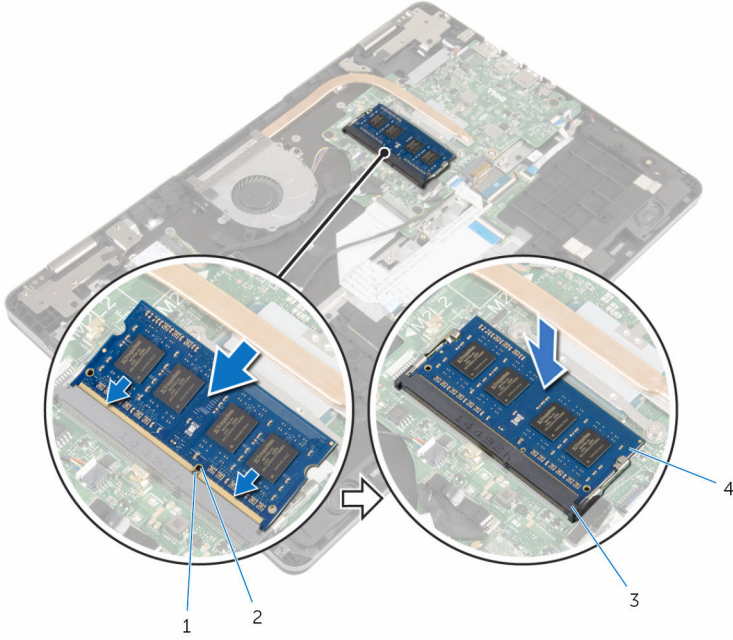
**UYARI:** Bilgisayarınızın içinde çalışmadan önce, bilgisayarınızla birlikte verilen güvenlik bilgilerini okuyun ve [Bilgisayarınızın İçinde Çalışmadan Önce](#) bölümündeki adımları takip edin. Bilgisayarınızın içinde çalıştıktan sonra, [Bilgisayarınızın İçinde Çalıştıktan Sonra](#) bölümündeki talimatları izleyin. Ek en iyigüvenlik uygulama bilgileri için [www.dell.com/regulatory\\_compliance](http://www.dell.com/regulatory_compliance) adresindeki Yasal Uygunluk ana sayfasına bakın.

## Yordam

- 1 Bellek modülünün üstündeki çentiği, bellek modülü yuvasındaki tırnakla hizalayın.

- 2 Bellek modülünü açılı bir şekilde yuvaya kaydırın ve yerine oturana kadar bellek modülünü aşağıya doğru bastırın.

 **NOT:** Tık sesi duymazsanız, bellek modülünü çıkarıp yeniden takın.



1 tırnak

2 çentik

3 bellek modülü yuvası

4 bellek modülü

## Son koşullar

- 1 [Pili](#) yerine takın.
- 2 [Alt kapağı](#) yerine takın.

# Sabit sürücüyü çıkarma

---



**UYARI:** Bilgisayarınızın içinde çalışmadan önce, bilgisayarınızla birlikte verilen güvenlik bilgilerini okuyun ve [Bilgisayarınızın İçinde Çalışmadan Önce](#) bölümündeki adımları takip edin. Bilgisayarınızın içinde çalıştıktan sonra, [Bilgisayarınızın İçinde Çalıştıktan Sonra](#) bölümündeki talimatları izleyin. Ek en iyigüvenlik uygulama bilgileri için [www.dell.com/regulatory\\_compliance](http://www.dell.com/regulatory_compliance) adresindeki Yasal Uygunluk ana sayfasına bakın.



**DİKKAT:** Sabit sürücüler hassastır. Sabit sürücüyü tutarken özen gösterin.



**DİKKAT:** Veri kaybını önlemek için, sabit sürücüyü bilgisayar açıkken veya Uyku modundayken çıkarmayın.

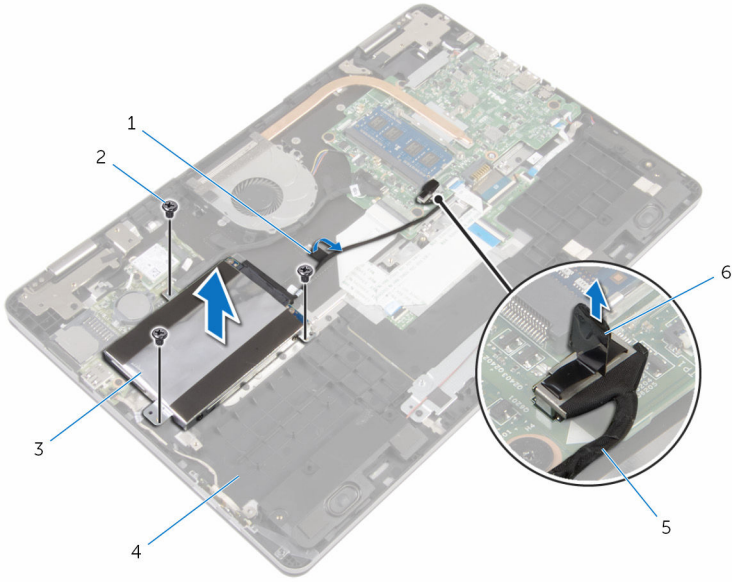
## Ön koşullar

- 1 [Alt kapağı](#) çıkarın.
- 2 [Pili](#) çıkarın.

## Yordam

- 1 Çekme tırnağını kullanarak sabit sürücü kablosunun sistem kartı ile olan bağlantısını kesin.
- 2 Sabit sürücü kablosunu bilgisayar tabanına sabitleyen bandı sökün.
- 3 Sabit sürücü aksamını bilgisayar tabanına sabitleyen vidaları çıkarın.

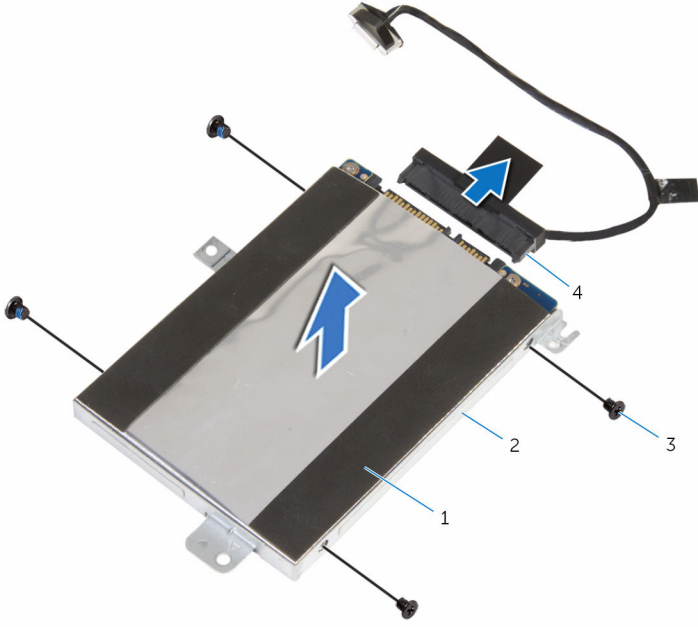
- 4 Sabit sürücü aksamını kablosuyla birlikte kaldırarak bilgisayar tabanından çıkarın.



- |                        |                     |
|------------------------|---------------------|
| 1 bant                 | 2 vidalar (3)       |
| 3 sabit sürücü aksamı  | 4 bilgisayar tabanı |
| 5 sabit sürücü kablosu | 6 çekme tırnağı     |

- 5 Aracıyı sabit sürücü aksamından ayırın.
- 6 Sabit sürücü dirseğini sabit sürücüye bağlayan vidaları çıkarın.

7 Sabit sürücüyü kaldırarak sabit sürücü braketinden çıkarın.



1 sabit sürücü

2 sabit sürücü dirseđi

3 vidalar (4)

4 aracı

# Sabit sürücüyü yerine takma



**UYARI:** Bilgisayarınızın içinde çalışmadan önce, bilgisayarınızla birlikte verilen güvenlik bilgilerini okuyun ve [Bilgisayarınızın İçinde Çalışmadan Önce](#) bölümündeki adımları takip edin. Bilgisayarınızın içinde çalıştıktan sonra, [Bilgisayarınızın İçinde Çalıştıktan Sonra](#) bölümündeki talimatları izleyin. Ek en iyigüvenlik uygulama bilgileri için [www.dell.com/regulatory\\_compliance](http://www.dell.com/regulatory_compliance) adresindeki Yasal Uygunluk ana sayfasına bakın.



**DİKKAT:** Sabit sürücüler hassastır. Sabit sürücüyü tutarken özen gösterin.

## Yordam

- 1 Sabit sürücü braketini üzerindeki vida deliklerini, sabit sürücüdeki deliklerle aynı hizaya getirin.
- 2 Sabit sürücü dirseğini sabit sürücüyü sabitleyen vidaları yerine takın.
- 3 Aracıyı sabit sürücü aksamına bağlayın.
- 4 Sabit sürücü aksamı üzerindeki vida deliklerini bilgisayar tabanındaki vida delikleriyle hizalayın.
- 5 Sabit sürücü aksamını bilgisayar tabanına sabitleyen vidaları yerine takın.
- 6 Sabit sürücü kablosunu sistem kartına bağlayın.
- 7 Sabit sürücü kablosunu bilgisayar tabanına sabitleyen bandı yapıştırın.

## Son koşullar

- 1 [Pili](#) yerine takın.
- 2 [Alt kapağı](#) yerine takın.

# Düğme pili çıkarma

---



**UYARI:** Bilgisayarınızın içinde çalışmadan önce, bilgisayarınızla birlikte verilen güvenlik bilgilerini okuyun ve [Bilgisayarınızın İçinde Çalışmadan Önce](#) bölümündeki adımları takip edin. Bilgisayarınızın içinde çalıştıktan sonra, [Bilgisayarınızın İçinde Çalıştıktan Sonra](#) bölümündeki talimatları izleyin. Ek en iyigüvenlik uygulama bilgileri için [www.dell.com/regulatory\\_compliance](http://www.dell.com/regulatory_compliance) adresindeki Yasal Uygunluk ana sayfasına bakın.



**DİKKAT:** Düğme pilin çıkarılması, BIOS kurulum programı ayarlarını varsayılan sınırlar. Düğme pili çıkarmadan önce, BIOS kurulum program ayarlarını not etmeniz önerilir.

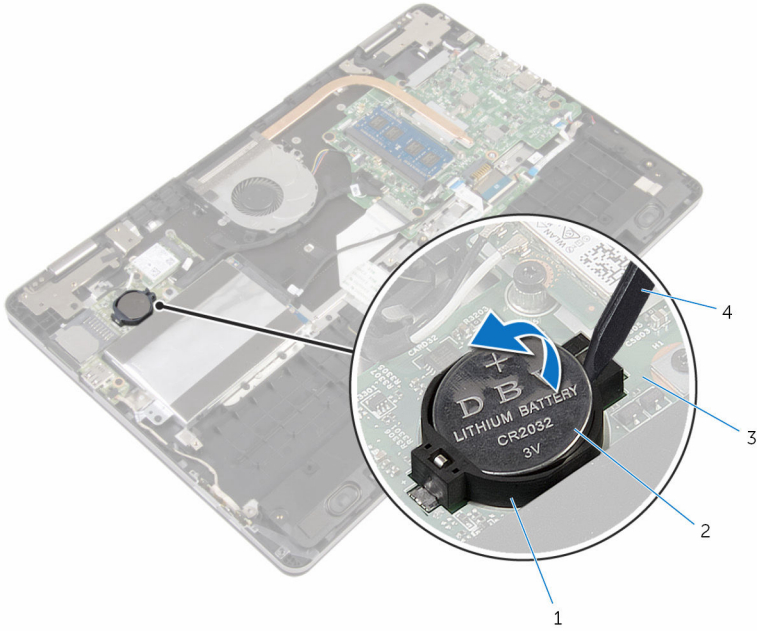
## Ön koşullar

- 1 [Alt kapağı](#) çıkarın.
- 2 [Pili](#) çıkarın.

## Yordam

Plastik çubuğu kullanarak, düğme pili G/Ç kartındaki pil yuvasının dışına doğru hafifçe kaldırın.





- 1 pil soketi
- 3 G/Ç kartı

- 2 düğme pil
- 4 plastik çubuk

# Düğme pili yerine takma

---



**UYARI:** Bilgisayarınızın içinde çalışmadan önce, bilgisayarınızla birlikte verilen güvenlik bilgilerini okuyun ve [Bilgisayarınızın İçinde Çalışmadan Önce](#) bölümündeki adımları takip edin. Bilgisayarınızın içinde çalıştıktan sonra, [Bilgisayarınızın İçinde Çalıştıktan Sonra](#) bölümündeki talimatları izleyin. Ek en iyigüvenlik uygulama bilgileri için [www.dell.com/regulatory\\_compliance](http://www.dell.com/regulatory_compliance) adresindeki Yasal Uygunluk ana sayfasına bakın.

## Yordam

Düğme pili pozitif yönü yukarı bakacak şekilde G/Ç kartındaki pil yuvasına oturtun.

## Son koşullar

- 1 [Pili](#) yerine takın.
- 2 [Alt kapağı](#) yerine takın.

# Kablosuz kartı çıkarma

---



**UYARI:** Bilgisayarınızın içinde çalışmadan önce, bilgisayarınızla birlikte verilen güvenlik bilgilerini okuyun ve [Bilgisayarınızın İçinde Çalışmadan Önce](#) bölümündeki adımları takip edin. Bilgisayarınızın içinde çalıştıktan sonra, [Bilgisayarınızın İçinde Çalıştıktan Sonra](#) bölümündeki talimatları izleyin. Ek en iyigüvenlik uygulama bilgileri için [www.dell.com/regulatory\\_compliance](http://www.dell.com/regulatory_compliance) adresindeki Yasal Uygunluk ana sayfasına bakın.

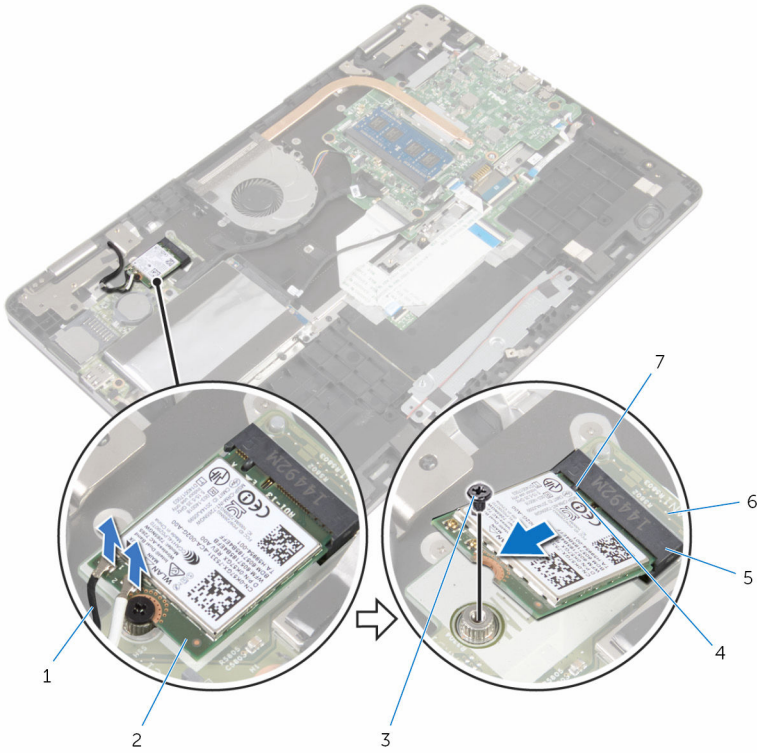
## Ön koşullar

- 1 [Alt kapağı](#) çıkarın.
- 2 [Pili](#) çıkarın.

## Yordam

- 1 Anten kablolarını kablosuz karttan ayırın.
- 2 Kablosuz kartını G/Ç kartına sabitleyen vidaları çıkarın.

3 Kablosuz kartı, kablosuz kart yuvasından kaydırarak çıkarın.



1 anten kabloları (2)

3 vida

5 kablosuz kartı yuvası

7 tırnak

2 kablosuz kart

4 çentik

6 G/Ç kartı

# Kablosuz kartı takma.

---



**UYARI:** Bilgisayarınızın içinde çalışmadan önce, bilgisayarınızla birlikte verilen güvenlik bilgilerini okuyun ve [Bilgisayarınızın İçinde Çalışmadan Önce](#) bölümündeki adımları takip edin. Bilgisayarınızın içinde çalıştıktan sonra, [Bilgisayarınızın İçinde Çalıştıktan Sonra](#) bölümündeki talimatları izleyin. Ek en iyigüvenlik uygulama bilgileri için [www.dell.com/regulatory\\_compliance](http://www.dell.com/regulatory_compliance) adresindeki Yasal Uygunluk ana sayfasına bakın.

## Yordam



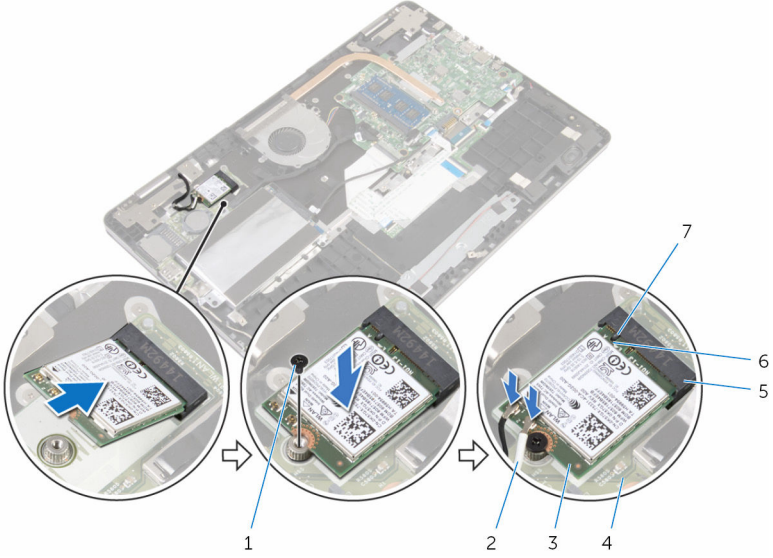
**DİKKAT:** Kablosuz kartının hasar görmesini önlemek için altına herhangi bir kablo yerleştirmeyin.

- 1 Kablosuz kartın üzerindeki çentik ile kablosuz kartı yuvası üzerindeki tırnağı hizalayın.
- 2 Kablosuz kartı belirli bir açıyla kablosuz kart yuvasına takın.
- 3 Kablosuz kart üzerindeki vida deliğini G/Ç kartı üzerindeki vida deliğiyle hizalayın.
- 4 Kablosuz kartını G/Ç kartına sabitleyen vidalarını değiştirin.

5 Anten kablolarını kablosuz karta takın.

Aşağıdaki tablo, bilgisayarınızın desteklediği kablosuz kart için anten kablosu renk şemasını içerir.

Kablosuz kart üzerindeki konektörler	Anten kablosu rengi
Ana (beyaz üçgen)	Beyaz
Yardımcı (siyah üçgen)	Siyah



- |   |                       |   |                     |
|---|-----------------------|---|---------------------|
| 1 | vida                  | 2 | anten kabloları (2) |
| 3 | kablosuz kart         | 4 | G/Ç kartı           |
| 5 | kablosuz kartı yuvası | 6 | çentik              |
| 7 | tırnak                |   |                     |

## Son koşullar

- 1 [Pili](#) yerine takın.
- 2 [Alt kapağı](#) yerine takın.

# Klavye ek kartının ıkarılması

---



**UYARI:** Bilgisayarınızın iinde alıřmadan nce, bilgisayarınızla birlikte verilen gvenlik bilgilerini okuyun ve [Bilgisayarınızın İinde alıřmadan nce](#) blmndeki adımıları takip edin. Bilgisayarınızın iinde alıřtıktan sonra, [Bilgisayarınızın İinde alıřtıktan Sonra](#) blmndeki talimatları izleyin. Ek en iyigvenlik uygulama bilgileri iin [www.dell.com/regulatory\\_compliance](http://www.dell.com/regulatory_compliance) adresindeki Yasal Uygunluk ana sayfasına bakın.

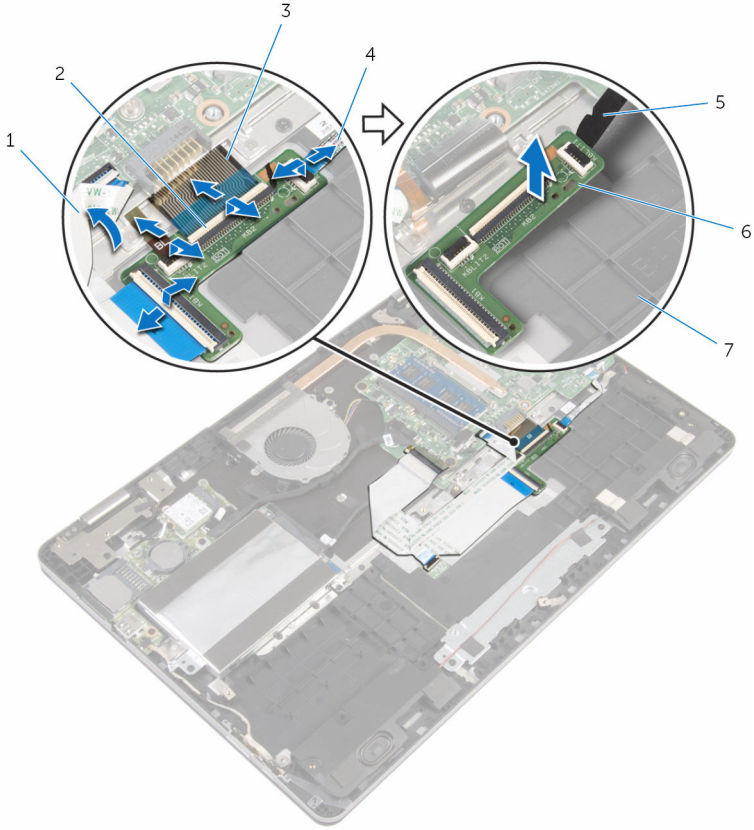
## n kořullar

- 1 [Alt kapađı](#) ıkarın.
- 2 [Pili](#) ıkarın.

## Yordam

- 1 Altındaki klavye kablosuna ve klavye arka iřiđi kablosuna eriřmek iin dokunmatik yzey kablosunu kaldırın ve tutun.
- 2 Mandalları kaldırın ve klavye kabloları ile klavye arka iřiđi kablolarını klavye ekme kartından ıkarın.

3 Plastik bir çubuk kullanarak, klavye çekme kartını bilgisayar tabanından yavaşça çıkarın.



1 dokunmatik yüzey kablosu

2 mandallar (4)

3 klavye kabloları (2)

4 klavye arka ışığı kabloları (2)

5 plastik çubuk

6 klavye çekme kartı

7 bilgisayar tabanı



# Klavye ek kartının deęiřtirilmesi

---



**UYARI:** Bilgisayarınızın içinde çalışmadan önce, bilgisayarınızla birlikte verilen güvenlik bilgilerini okuyun ve [Bilgisayarınızın İçinde Çalışmadan Önce](#) bölümündeki adımları takip edin. Bilgisayarınızın içinde çalıştıktan sonra, [Bilgisayarınızın İçinde Çalıştıktan Sonra](#) bölümündeki talimatları izleyin. Ek en iyigüvenlik uygulama bilgileri için [www.dell.com/regulatory\\_compliance](http://www.dell.com/regulatory_compliance) adresindeki Yasal Uygunluk ana sayfasına bakın.

## Yordam

- 1 Klavye çekme kartını bilgisayar tabanına yapıştırın.
- 2 Altındaki klavye kablosuna ve klavye arka ışığı kablosuna erişmek için dokunmatik yüzey kablosunu kaldırın ve tutun.
- 3 Klavye kablolarını ve klavye arka ışığı kablolarını klavye çekme kartı konektörlerine doğru kaydırın ve kabloları sabitlemek için mandallara bastırın.

## Son koşullar

- 1 [Pili](#) yerine takın.
- 2 [Alt kapağı](#) yerine takın.

# Hoparlörleri çıkarma

---



**UYARI:** Bilgisayarınızın içinde çalışmadan önce, bilgisayarınızla birlikte verilen güvenlik bilgilerini okuyun ve [Bilgisayarınızın İçinde Çalışmadan Önce](#) bölümündeki adımları takip edin. Bilgisayarınızın içinde çalıştıktan sonra, [Bilgisayarınızın İçinde Çalıştıktan Sonra](#) bölümündeki talimatları izleyin. Ek en iyigüvenlik uygulama bilgileri için [www.dell.com/regulatory\\_compliance](http://www.dell.com/regulatory_compliance) adresindeki Yasal Uygunluk ana sayfasına bakın.

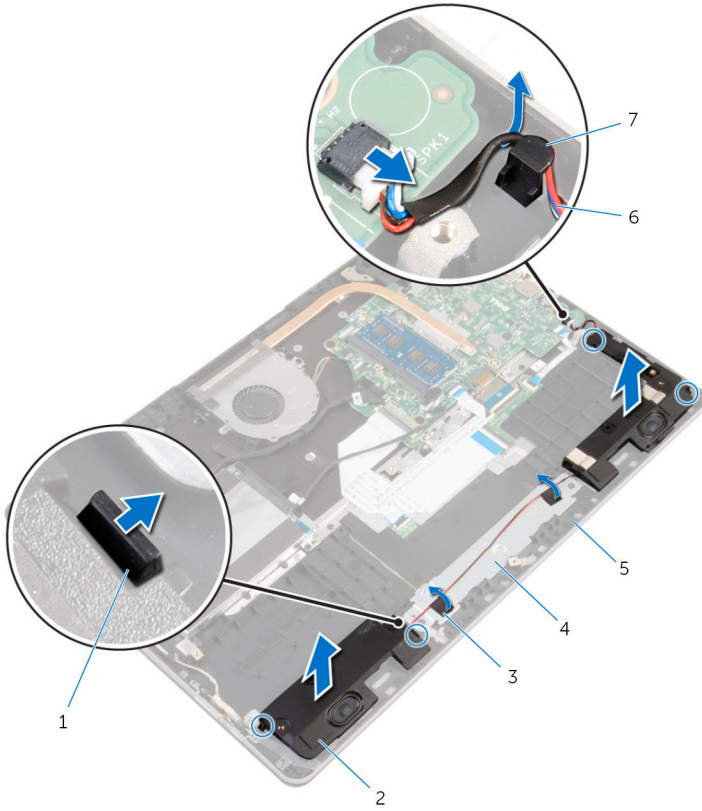
## Ön koşullar

- 1 [Alt kapağı](#) çıkarın.
- 2 [Pili](#) çıkarın.

## Yordam

- 1 Hoparlör kablosunu sistem kartından çıkarın.
- 2 Hoparlör kablosunu bilgisayar tabanındaki yönlendirme kılavuzundan çıkarın.
- 3 Hoparlör kablosunu dokunmatik yüzey desteğine sabitleyen bantları çıkarın.
- 4 Hoparlörleri bilgisayar tabanındaki tırnaklardan çıkarın.

5 Hoparlörleri kablosuyla birlikte kaldırarak bilgisayar tabanından çıkarın.



1 tırnaklar (4)

3 bantlar (2)

5 bilgisayar tabanı

7 yönlendirme kılavuzu

2 hoparlörler (2)

4 dokunmatik yüzey desteği

6 hoparlör kablosu

# Hoparlörleri yerine takma

---



**UYARI:** Bilgisayarınızın içinde çalışmadan önce, bilgisayarınızla birlikte verilen güvenlik bilgilerini okuyun ve [Bilgisayarınızın İçinde Çalışmadan Önce](#) bölümündeki adımları takip edin. Bilgisayarınızın içinde çalıştıktan sonra, [Bilgisayarınızın İçinde Çalıştıktan Sonra](#) bölümündeki talimatları izleyin. Ek en iyigüvenlik uygulama bilgileri için [www.dell.com/regulatory\\_compliance](http://www.dell.com/regulatory_compliance) adresindeki Yasal Uygunluk ana sayfasına bakın.

## Yordam

- 1 Hizalama direklerini kullanarak, hoparlörleri bilgisayar tabanındaki yuvalara yerleştirin ve yerlerine oturtun.
- 2 Hoparlör kablosunu dokunmatik yüzey desteğine sabitleyen bantı yapıştırın.
- 3 Hoparlör kablosunu bilgisayar tabanındaki yönlendirme kılavuzundan geçirin.
- 4 Hoparlör kablosunu sistem kartına bağlayın.

## Son koşullar

- 1 [Pili](#) yerine takın.
- 2 [Alt kapağı](#) yerine takın.

# Dokunmatik yüzeyi çıkarma

---



**UYARI:** Bilgisayarınızın içinde çalışmadan önce, bilgisayarınızla birlikte verilen güvenlik bilgilerini okuyun ve [Bilgisayarınızın İçinde Çalışmadan Önce](#) bölümündeki adımları takip edin. Bilgisayarınızın içinde çalıştıktan sonra, [Bilgisayarınızın İçinde Çalıştıktan Sonra](#) bölümündeki talimatları izleyin. Ek en iyigüvenlik uygulama bilgileri için [www.dell.com/regulatory\\_compliance](http://www.dell.com/regulatory_compliance) adresindeki Yasal Uygunluk ana sayfasına bakın.

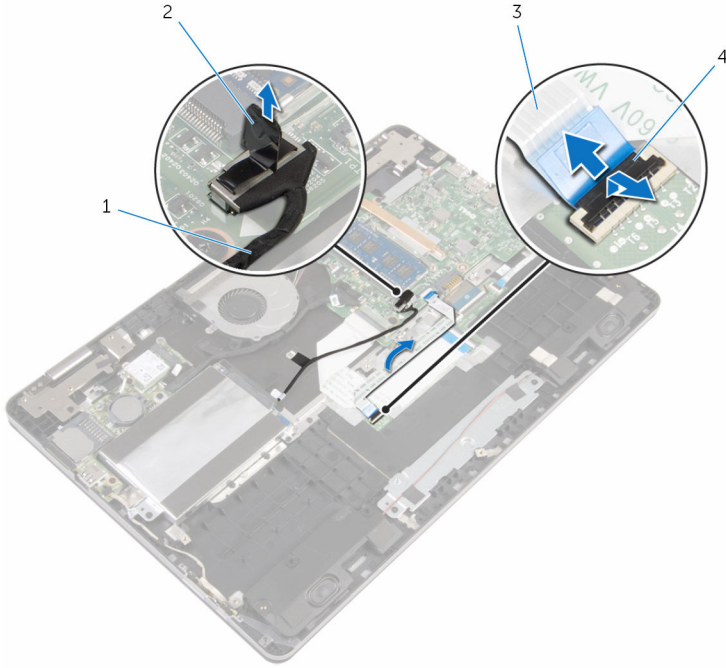
## Ön koşullar

- 1 [Alt kapağı](#) çıkarın.
- 2 [Pili](#) çıkarın.

## Yordam

- 1 Çekme tırnağını kullanarak sabit sürücü kablosunun sistem kartı ile olan bağlantısını kesin.
- 2 Mandalı kaldırın ve dokunmatik yüzey kablosunu dokunmatik yüzeyden çıkarın.

- 3 Dokunmatik yüzey kablo yönlendirmesini not edin ve kabloyu dokunmatik yüzeyden çıkarın.



1 sabit sürücü kablosu

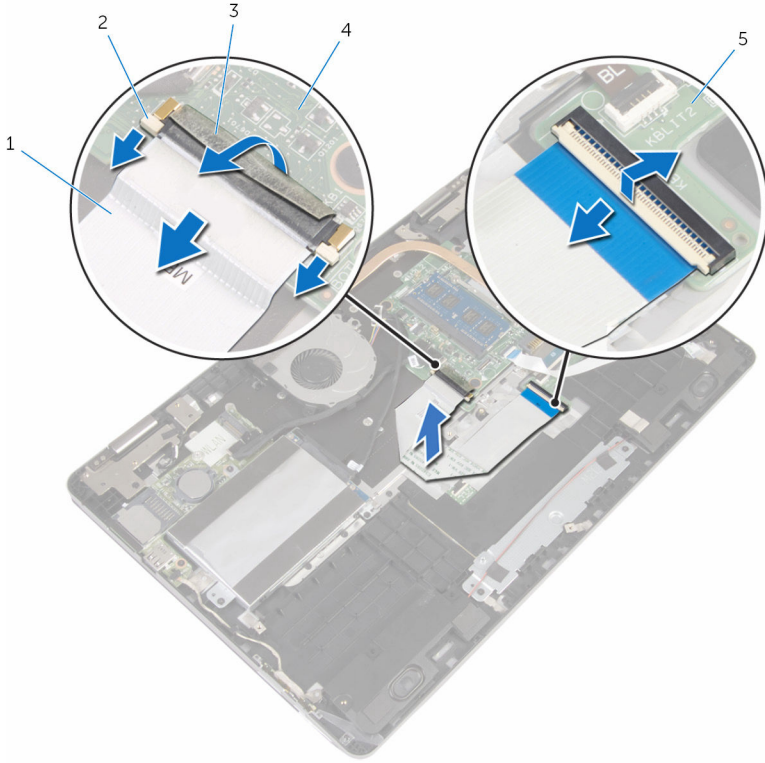
2 çekme tırnağı

3 dokunmatik yüzey kablosu

4 mandal

- 4 Mandalı kaldırın ve klavye kablosunu klavye çekme kartından çıkarın.  
5 Klavye kablosunu sistem kartına sabitleyen bandı sökün.  
6 Konektör mandalını kaydırın ve tuş takımı kablosunu sistem kartından çıkarın.

7 Klavye kablosunu bilgisayar tabanından sökün.



1 klavye kablosu

2 mandallar (3)

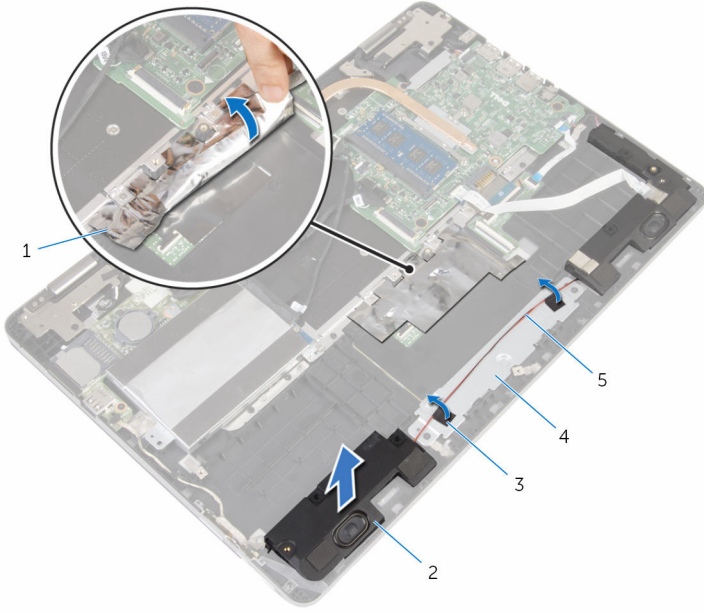
3 bant

4 sistem kartı

5 klavye çekme kartı

8 Dokunmatik yüzeyi bilgisayar tabanına sabitleyen folyoyu çıkarın.

- 9 Sol hoparlörü kaldırın ve hoparlör kablosunu dokunmatik yüzey desteğine sabitleyen bantı çıkarın.

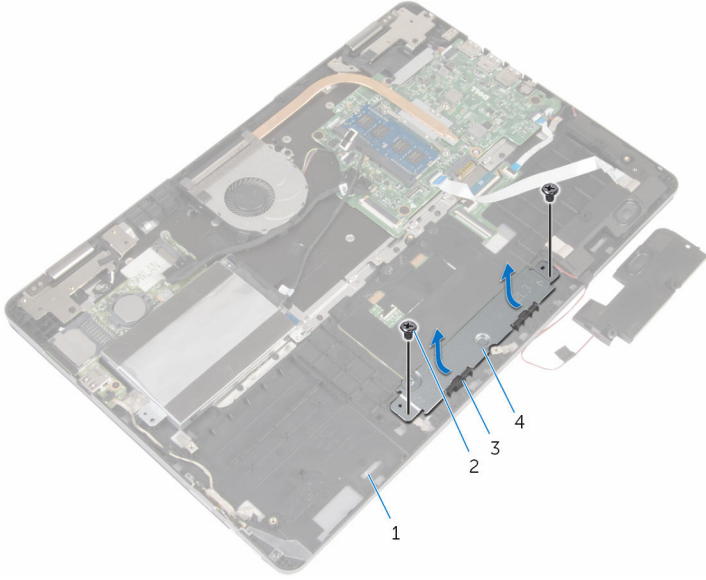


- |   |                  |   |                          |
|---|------------------|---|--------------------------|
| 1 | folyo            | 2 | hoparlör                 |
| 3 | bantlar (2)      | 4 | dokunmatik yüzey desteği |
| 5 | hoparlör kablosu |   |                          |

- 10 Dokunmatik yüzey desteğini bilgisayar tabanına sabitleyen vidaları çıkarın.



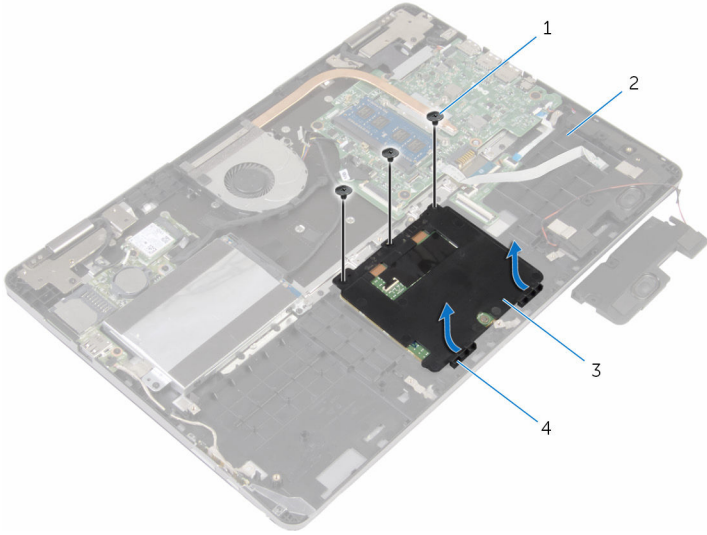
- 11 Dokunmatik yüzey desteğini belli bir açıyla kaldırın ve bilgisayar tabanı üzerindeki tırnakların altından çıkarın.



- |   |                   |   |                          |
|---|-------------------|---|--------------------------|
| 1 | bilgisayar tabanı | 2 | vidalar (2)              |
| 3 | tırnaklar (2)     | 4 | dokunmatik yüzey desteği |

- 12 Dokunmatik yüzeyi bilgisayar tabanına sabitleyen vidaları çıkarın.

13 Dokunmatik yüzeyi bilgisayar tabanı üzerindeki tırnakların altından kaldırın ve kaydırın.



1 vidalar (3)

2 bilgisayar tabanı

3 dokunmatik yüzey

4 tırnaklar (2)

# Dokunmatik yüzeyi yerine takma



**UYARI:** Bilgisayarınızın içinde çalışmadan önce, bilgisayarınızla birlikte verilen güvenlik bilgilerini okuyun ve [Bilgisayarınızın İçinde Çalışmadan Önce](#) bölümündeki adımları takip edin. Bilgisayarınızın içinde çalıştıktan sonra, [Bilgisayarınızın İçinde Çalıştıktan Sonra](#) bölümündeki talimatları izleyin. Ek en iyigüvenlik uygulama bilgileri için [www.dell.com/regulatory\\_compliance](http://www.dell.com/regulatory_compliance) adresindeki Yasal Uygunluk ana sayfasına bakın.

## Yordam

- 1 Dokunmatik yüzeyi bilgisayar tabanı üzerindeki tırnakların altından kaydırın.
- 2 Dokunmatik yüzeydeki vida deliklerini bilgisayar tabanında bulunan deliklerle hizalayın.
- 3 Dokunmatik yüzeyi bilgisayar tabanına sabitleyen vidaları takın.
- 4 Tırnakları dokunmatik yüzey desteği üzerinde bilgisayar tabanındaki yuvalara kaydırın.
- 5 Dokunmatik yüzey desteğindeki vida deliklerini bilgisayar tabanında bulunan deliklerle hizalayın.
- 6 Dokunmatik yüzey desteğini bilgisayar tabanına sabitleyen vidaları takın.
- 7 Hizalama direğini kullanarak, sol hoparlörü bilgisayar tabanına yerleştirin ve yerine oturtun.
- 8 Hoparlör kablosunu dokunmatik yüzey desteğine sabitleyen bantı yapıştırın.
- 9 Dokunmatik yüzeye folyo yapıştırın.
- 10 Klavye kablosunu klavye çekme kartı konektörüne kaydırın ve kablonun sabitlenmesi için mandala bastırın.
- 11 Klavye kablosunu sistem kartı konektörüne kaydırın ve kabloyu sabitlemek için mandalları kaydırın.
- 12 Klavye kablosu konektörünü sistem kartına sabitleyen bandı yapıştırın.
- 13 Dokunmatik yüzey kablosunu dokunmatik yüzey konektörüne kaydırın ve kablonun sabitlenmesi için mandala bastırın.
- 14 Sabit sürücü kablosunu sistem kartına bağlayın.

## Son koşullar

- 1 [Pili](#) yerine takın.
- 2 [Alt kapağı](#) yerine takın.

# Fanı çıkarma

---



**UYARI:** Bilgisayarınızın içinde çalışmadan önce, bilgisayarınızla birlikte verilen güvenlik bilgilerini okuyun ve [Bilgisayarınızın İçinde Çalışmadan Önce](#) bölümündeki adımları takip edin. Bilgisayarınızın içinde çalıştıktan sonra, [Bilgisayarınızın İçinde Çalıştıktan Sonra](#) bölümündeki talimatları izleyin. Ek en iyigüvenlik uygulama bilgileri için [www.dell.com/regulatory\\_compliance](http://www.dell.com/regulatory_compliance) adresindeki Yasal Uygunluk ana sayfasına bakın.

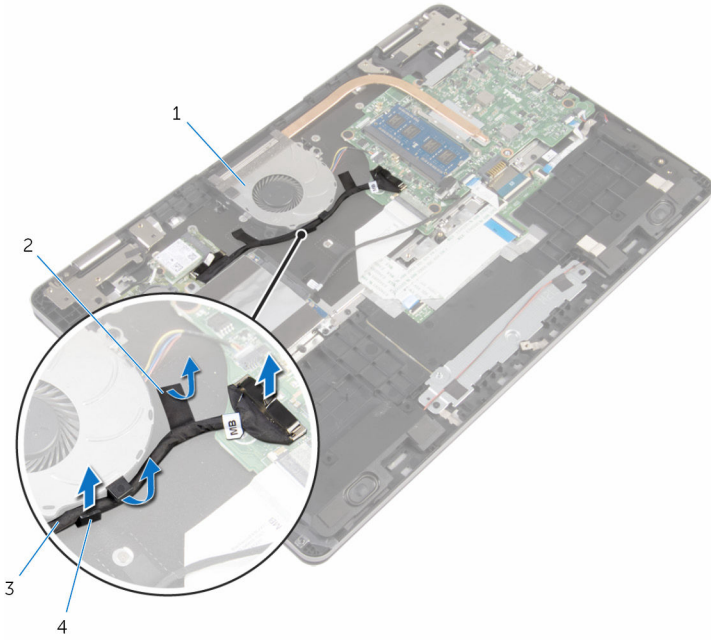
## Ön koşullar

- 1 [Alt kapağı](#) çıkarın.
- 2 [Pili](#) çıkarın.

## Yordam

- 1 Çekme tırnaklarını kullanarak G/Ç kartı kablosunun sistem kartı ile olan bağlantısını kesin.

- 2 Bandı sökün ve G/Ç kartı kablosunu fan üzerindeki yönlendirme kılavuzlarından çıkarın.



1 fan

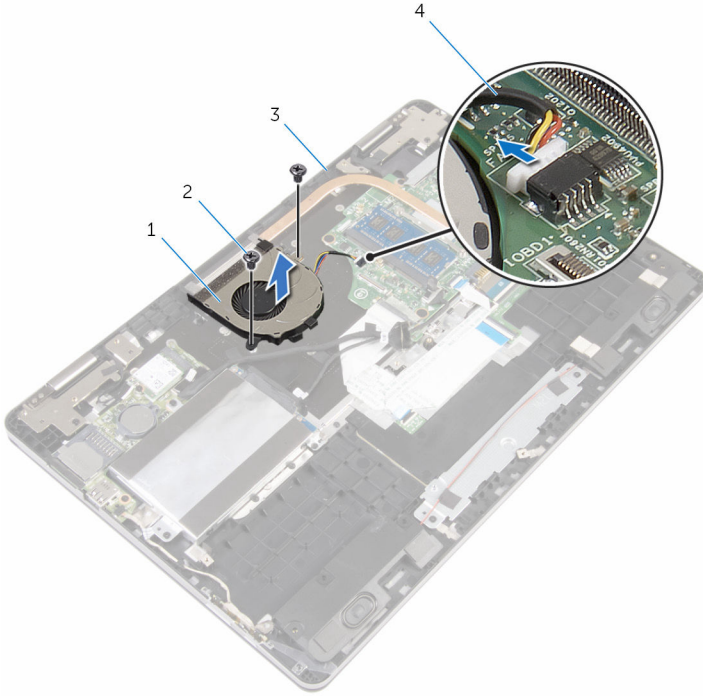
2 bant

3 G/Ç kartı kablosu

4 yönlendirme kılavuzu

- 3 Sistem kartından fan kablosunu çıkarın.  
4 Fanı bilgisayar tabanına sabitleyen vidaları çıkarın.

5 Fanı kablosuyla birlikte kaldırarak bilgisayar tabanından çıkarın.



1 fan

2 vidalar (2)

3 bilgisayar tabanı

4 fan kablosu

# Fanı yerine takma

---



**UYARI:** Bilgisayarınızın içinde çalışmadan önce, bilgisayarınızla birlikte verilen güvenlik bilgilerini okuyun ve [Bilgisayarınızın İçinde Çalışmadan Önce](#) bölümündeki adımları takip edin. Bilgisayarınızın içinde çalıştıktan sonra, [Bilgisayarınızın İçinde Çalıştıktan Sonra](#) bölümündeki talimatları izleyin. Ek en iyigüvenlik uygulama bilgileri için [www.dell.com/regulatory\\_compliance](http://www.dell.com/regulatory_compliance) adresindeki Yasal Uygunluk ana sayfasına bakın.

## Yordam

- 1 Fanın üzerindeki vida deliklerini bilgisayar tabanındaki vida delikleriyle hizalayın.
- 2 Fanı bilgisayar tabanına sabitleyen vidaları takın.
- 3 Fan kablosunu sistem kartına takın.
- 4 G/Ç kartı kablosunu fanın üzerindeki yönlendirme kılavuzlarından geçirin.
- 5 G/Ç kartı kablosunu bilgisayar tabanına yapıştırın ve kabloyu sistem kartına bağlayın.

## Son koşullar

- 1 [Pili](#) yerine takın.
- 2 [Alt kapağı](#) yerine takın.

# Isı emicisini çıkarma

---



**UYARI:** Bilgisayarınızın içinde çalışmadan önce, bilgisayarınızla birlikte verilen güvenlik bilgilerini okuyun ve [Bilgisayarınızın İçinde Çalışmadan Önce](#) bölümündeki adımları takip edin. Bilgisayarınızın içinde çalıştıktan sonra, [Bilgisayarınızın İçinde Çalıştıktan Sonra](#) bölümündeki talimatları izleyin. Ek en iyigüvenlik uygulama bilgileri için [www.dell.com/regulatory\\_compliance](http://www.dell.com/regulatory_compliance) adresindeki Yasal Uygunluk ana sayfasına bakın.



**UYARI:** Isı emicisi, normal işlem boyunca ısınabilir. Dokunmadan önce bir süre soğuması için bırakın.



**DİKKAT:** İşlemcinin maksimum düzeyde soğumasını sağlamak için, ısı emicisi üzerindeki ısı aktarım alanlarına dokunmayın. Cildinizde bulunan yağlar, ısı gresinin ısı aktarım kapasitesini azaltabilir.

## Ön koşullar

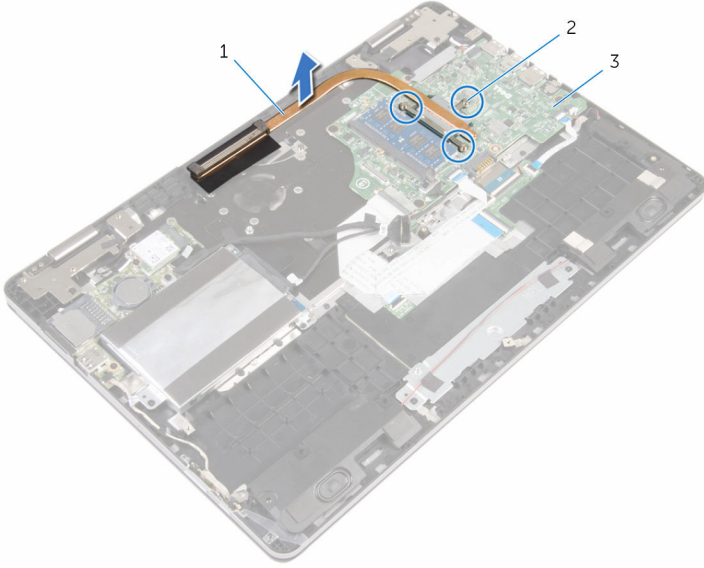
- 1 [Alt kapağı](#) çıkarın.
- 2 [Pili](#) çıkarın.
- 3 [Fanı](#) çıkarın.

## Yordam

- 1 Sıralı bir şekilde (ısı emicisi üzerinde gösterilen), ısı emicisini sistem kartına sabitleyen tutucu vidaları gevşetin.



- 2 Isı emicisini kaldırarak sistem kartından çıkarın.



1 ısı emicisi

2 tutucu vidalar (3)

3 sistem kartı

# Isı emiciyi yerine takma

---



**UYARI:** Bilgisayarınızın içinde çalışmadan önce, bilgisayarınızla birlikte verilen güvenlik bilgilerini okuyun ve [Bilgisayarınızın İçinde Çalışmadan Önce](#) bölümündeki adımları takip edin. Bilgisayarınızın içinde çalıştıktan sonra, [Bilgisayarınızın İçinde Çalıştıktan Sonra](#) bölümündeki talimatları izleyin. Ek en iyigüvenlik uygulama bilgileri için [www.dell.com/regulatory\\_compliance](http://www.dell.com/regulatory_compliance) adresindeki Yasal Uygunluk ana sayfasına bakın.



**DİKKAT:** Isı emicisinin yanlış hizalanması sistem kartına ve işlemciye zarar verebilir.



**NOT:** Orijinal sistem kartı ve ısı emici birlikte yeniden takılıyorsa, orijinal termal gres yeniden kullanılabilir. Sistem kartı veya ısı emiciden biri değiştiriliyorsa, ısı iletkenliğini sağlamak için sette bulunan termal pedini kullanın.

## Yordam

- 1 Isı emici üzerindeki vida deliklerini sistem kartındaki vida delikleriyle hizalayın.
- 2 Sıralı bir şekilde (ısı emicisi üzerinde gösterilen), ısı emicisini sistem kartına sabitleyen tutucu vidaları sıkın.

## Son koşullar

- 1 [Fanı](#) yerine takın.
- 2 [Pili](#) yerine takın.
- 3 [Alt kapağı](#) yerine takın.

# Güç adaptörü bağlantı noktasını çıkarma

---



UYARI: Bilgisayarınızın içinde çalışmadan önce, bilgisayarınızla birlikte verilen güvenlik bilgilerini okuyun ve [Bilgisayarınızın İçinde Çalışmadan Önce](#) bölümündeki adımları takip edin. Bilgisayarınızın içinde çalıştıktan sonra, [Bilgisayarınızın İçinde Çalıştıktan Sonra](#) bölümündeki talimatları izleyin. Ek en iyigüvenlik uygulama bilgileri için [www.dell.com/regulatory\\_compliance](http://www.dell.com/regulatory_compliance) adresindeki Yasal Uygunluk ana sayfasına bakın.

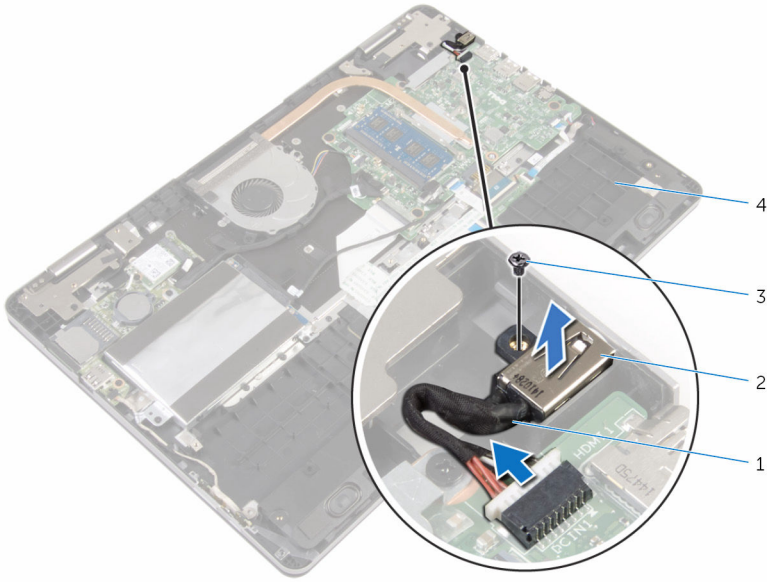
## Ön koşullar

- 1 [Alt kapağı](#) çıkarın.
- 2 [Pili](#) çıkarın.

## Yordam

- 1 Güç adaptörü bağlantı noktası kablosunu sistem kartından çıkarın.
- 2 Güç adaptörü bağlantı noktasını bilgisayar tabanına sabitleyen vidayı çıkarın.

- 3 Güç adaptörü bağlantı noktasını kablosuyla birlikte kaldırarak bilgisayar tabanından çıkarın.



1 güç adaptörü bağlantı noktası  
kablosu

2 güç adaptörü bağlantı noktası

3 vida

4 bilgisayar tabanı

# Güç adaptörü bağlantı noktasını yerine takma

---



**UYARI:** Bilgisayarınızın içinde çalışmadan önce, bilgisayarınızla birlikte verilen güvenlik bilgilerini okuyun ve [Bilgisayarınızın İçinde Çalışmadan Önce](#) bölümündeki adımları takip edin. Bilgisayarınızın içinde çalıştıktan sonra, [Bilgisayarınızın İçinde Çalıştıktan Sonra](#) bölümündeki talimatları izleyin. Ek en iyigüvenlik uygulama bilgileri için [www.dell.com/regulatory\\_compliance](http://www.dell.com/regulatory_compliance) adresindeki Yasal Uygunluk ana sayfasına bakın.

## Yordam

- 1 Güç adaptörü bağlantı noktasını bilgisayar tabanındaki yuvasına kaydırın.
- 2 Güç adaptörü bağlantı noktasını bilgisayar tabanına sabitleyen vidayı yerine takın.
- 3 Güç adaptörü bağlantı noktası kablosunu sistem kartına takın.

## Son koşullar

- 1 [Pili](#) yerine takın.
- 2 [Alt kapağı](#) yerine takın.

# Güç ve ses düğmeleri kartının çıkarılması

---



UYARI: Bilgisayarınızın içinde çalışmadan önce, bilgisayarınızla birlikte verilen güvenlik bilgilerini okuyun ve [Bilgisayarınızın İçinde Çalışmadan Önce](#) bölümündeki adımları takip edin. Bilgisayarınızın içinde çalıştıktan sonra, [Bilgisayarınızın İçinde Çalıştıktan Sonra](#) bölümündeki talimatları izleyin. Ek en iyigüvenlik uygulama bilgileri için [www.dell.com/regulatory\\_compliance](http://www.dell.com/regulatory_compliance) adresindeki Yasal Uygunluk ana sayfasına bakın.

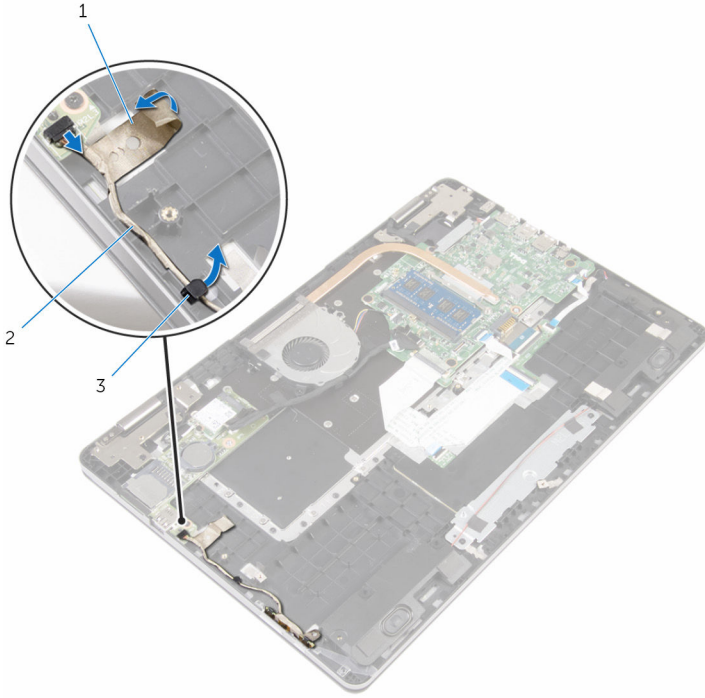
## Ön koşullar

- 1 [Alt kapağı](#) çıkarın.
- 2 [Pili](#) çıkarın.
- 3 "[Sabit sürücüyü çıkarma](#)" bölümündeki adım 1'den adım 4'e kadar olan prosedürü izleyin.

## Yordam

- 1 Güç ve ses düğmesi kartını bilgisayar tabanına sabitleyen bandı sökün.
- 2 Güç ve ses düğmesi kartı kablosunun G/Ç kartıyla bağlantısını kesin.

- 3 Güç ve ses düğmesi kartı kablosunu, bilgisayar tabanındaki yönlendirme kılavuzundan çıkarın.



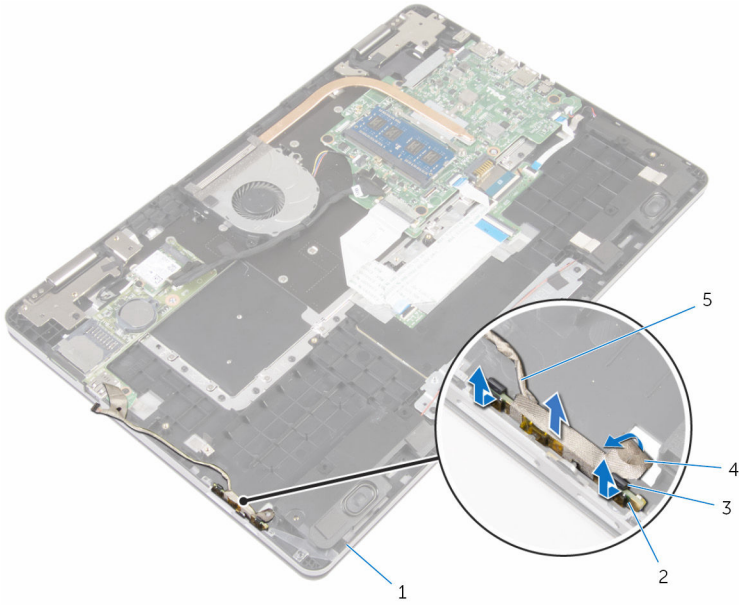
1 bant

2 güç ve ses düğmesi kartı kablosu

3 yönlendirme kılavuzu

- 4 Güç ve ses düğmesi kartı kablosunu bilgisayar tabanına sabitleyen bandı sökün.  
5 Güç ve ses düğmesi kartını bilgisayar tabanındaki tırnakların altından kaydırarak çıkarın.

6 Güç ve ses düğmesi kartını kablosuyla birlikte bilgisayar tabanından kaldırarak çıkarın.



1 bilgisayar tabanı

2 güç ve ses düğmesi kartı

3 tırnaklar (2)

4 bant

5 güç ve ses düğmesi kartı kablosu



# Güç ve ses düğmesi kartının değiştirilmesi

---



UYARI: Bilgisayarınızın içinde çalışmadan önce, bilgisayarınızla birlikte verilen güvenlik bilgilerini okuyun ve [Bilgisayarınızın İçinde Çalışmadan Önce](#) bölümündeki adımları takip edin. Bilgisayarınızın içinde çalıştıktan sonra, [Bilgisayarınızın İçinde Çalıştıktan Sonra](#) bölümündeki talimatları izleyin. Ek en iyigüvenlik uygulama bilgileri için [www.dell.com/regulatory\\_compliance](http://www.dell.com/regulatory_compliance) adresindeki Yasal Uygunluk ana sayfasına bakın.

## Yordam

- 1 Güç ve ses düğmesi kartı bilgisayar tabanındaki yuvasına kaydırın ve güç ve ses düğmesi kartını yerine oturtun.
- 2 Güç ve ses düğmesi kartını bilgisayar tabanına sabitleyen bantı yapıştırın.
- 3 Güç ve ses düğmesi kartı kablosunu bilgisayar tabanındaki yönlendirme kılavuzundan geçirin.
- 4 Güç ve ses düğme kartı kablosunu G/Ç kartına bağlayın.
- 5 Güç ve ses düğmesi kartı kablosunu bilgisayar tabanına sabitleyen bantı yapıştırın.

## Son koşullar

- 1 "[Sabit Sürücüyü Yerine Takma](#)" bölümündeki adım 4'ten adım 7'ye kadar prosedüre uyun.
- 2 [Pili](#) yerine takın.
- 3 [Alt kapağı](#) yerine takın.

# G/Ç Kartını Çıkarma

---



**UYARI:** Bilgisayarınızın içinde çalışmadan önce, bilgisayarınızla birlikte verilen güvenlik bilgilerini okuyun ve [Bilgisayarınızın İçinde Çalışmadan Önce](#) bölümündeki adımları takip edin. Bilgisayarınızın içinde çalıştıktan sonra, [Bilgisayarınızın İçinde Çalıştıktan Sonra](#) bölümündeki talimatları izleyin. Ek en iyigüvenlik uygulama bilgileri için [www.dell.com/regulatory\\_compliance](http://www.dell.com/regulatory_compliance) adresindeki Yasal Uygunluk ana sayfasına bakın.

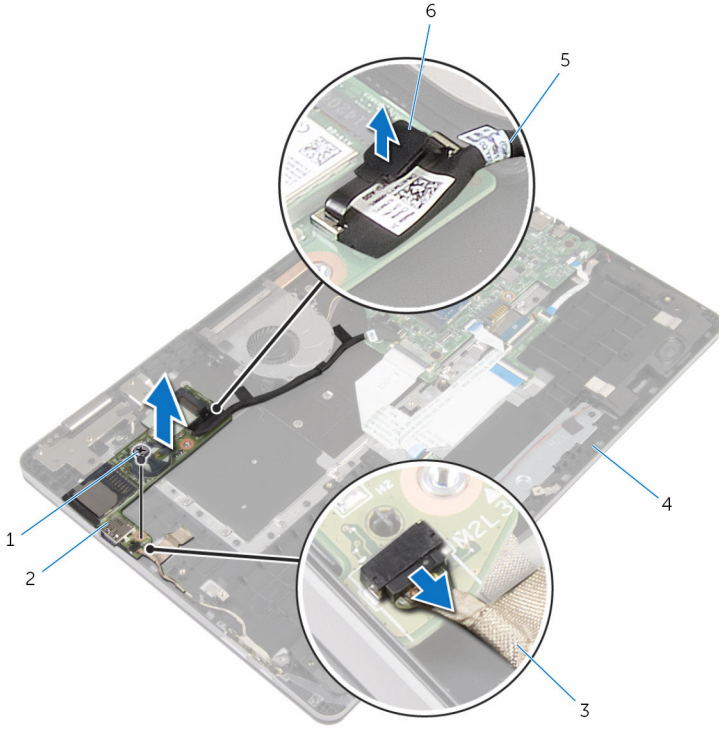
## Ön koşullar

- 1 [Alt kapağı](#) çıkarın.
- 2 [Pili](#) çıkarın.
- 3 "[Sabit sürücüyü çıkarma](#)" bölümündeki adım 1'den adım 4'e kadar olan prosedürü izleyin.
- 4 [Kablosuz kartı](#) çıkarın.
- 5 [Düğme pili](#) çıkarın.

## Yordam

- 1 Çekme tırnağını kullanarak G/Ç kartı kablosunu G/Ç kartından ayırın.
- 2 Güç ve ses düğmesi kartı kablosunun G/Ç kartıyla bağlantısını kesin.
- 3 G/Ç kartını bilgisayar tabanına sabitleyen vidayı sökün.

4 G/Ç kartını kaldırarak bilgisayar tabanından çıkarın.



1 vida

3 güç ve ses düğmesi kartı kablosu

5 G/Ç kartı kablosu

2 G/Ç-kartı

4 bilgisayar tabanı

6 çekme tırnağı

# G/Ç kartını yerine takma

---



**UYARI:** Bilgisayarınızın içinde çalışmadan önce, bilgisayarınızla birlikte verilen güvenlik bilgilerini okuyun ve [Bilgisayarınızın İçinde Çalışmadan Önce](#) bölümündeki adımları takip edin. Bilgisayarınızın içinde çalıştıktan sonra, [Bilgisayarınızın İçinde Çalıştıktan Sonra](#) bölümündeki talimatları izleyin. Ek en iyigüvenlik uygulama bilgileri için [www.dell.com/regulatory\\_compliance](http://www.dell.com/regulatory_compliance) adresindeki Yasal Uygunluk ana sayfasına bakın.

## Yordam

- 1 Hizalama direklerini kullanarak I/O kartını bilgisayar tabanının üzerine yerleştirin.
- 2 G/Ç kartındaki vida deliklerini bilgisayar tabanındaki vida delikleriyle hizalayın.
- 3 G/Ç kartını bilgisayar tabanına sabitleyen vidayı takın.
- 4 Güç ve ses düğme kartı kablosunu G/Ç kartına bağlayın.
- 5 G/Ç kartı kablosunu G/Ç kartına bağlayın.

## Son koşullar

- 1 [Düğme pili](#) yerine takın.
- 2 [Kablosuz kartı](#) yerine takın.
- 3 "[Sabit Sürücüyü Yerine Takma](#)" bölümündeki adım 4'ten adım 7'ye kadar prosedüre uyun.
- 4 [Pili](#) yerine takın.
- 5 [Alt kapağı](#) yerine takın.

# Ekran aksamını çıkarma

---



**UYARI:** Bilgisayarınızın içinde çalışmadan önce, bilgisayarınızla birlikte verilen güvenlik bilgilerini okuyun ve [Bilgisayarınızın İçinde Çalışmadan Önce](#) bölümündeki adımları takip edin. Bilgisayarınızın içinde çalıştıktan sonra, [Bilgisayarınızın İçinde Çalıştıktan Sonra](#) bölümündeki talimatları izleyin. Ek en iyigüvenlik uygulama bilgileri için [www.dell.com/regulatory\\_compliance](http://www.dell.com/regulatory_compliance) adresindeki Yasal Uygunluk ana sayfasına bakın.

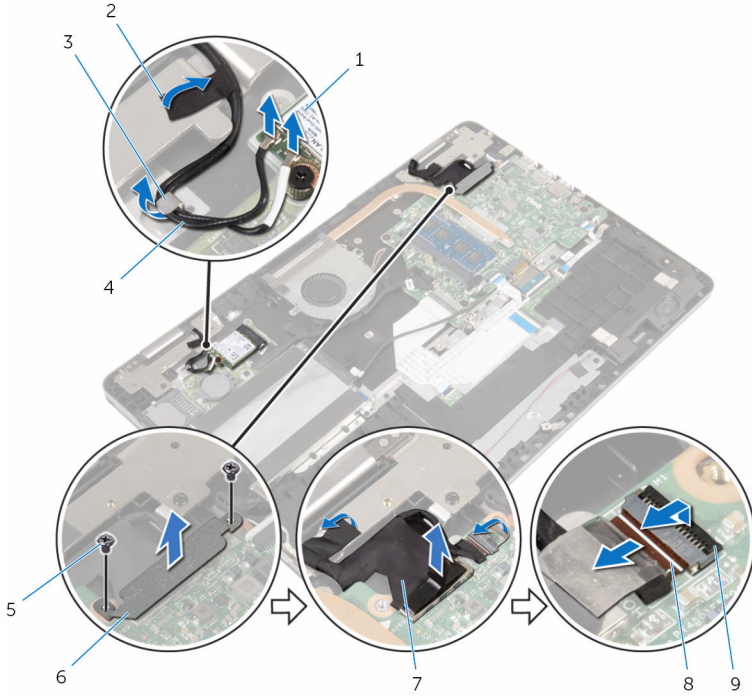
## Ön koşullar

- 1 [Alt kapağı](#) çıkarın.
- 2 [Pili](#) çıkarın.

## Yordam

- 1 Anten kablolarını kablosuz karttan ayırın.
- 2 Anten kablolarını ekran menteşesine sabitleyen bandı çıkarın.
- 3 Anten kablosunu bilgisayar tabanındaki yönlendirme kılavuzlarından çıkarın.
- 4 Ekran kablosu braketini sistem kartına sabitleyen vidaları çıkarın.
- 5 Ekran kablosu braketini sistem kartından çıkarın.
- 6 Çekme tırnaklarını kullanarak ekran kablosunu sistem kartından çıkarın.
- 7 Windows düğme kartı kablosunu sistem kartına sabitleyen bandı sökün.
- 8 Mandalı kaldırın ve Windows düğme kartı kablosunu sistem kartından çıkarın.

9 Ekran kablosunu ekran menteşesine sabitleyen bandı sökün.



- |   |                      |   |                             |
|---|----------------------|---|-----------------------------|
| 1 | kablosuz kart        | 2 | bantlar (2)                 |
| 3 | yönlendirme kılavuzu | 4 | anten kabloları (2)         |
| 5 | vidalar (2)          | 6 | ekran kablosu braket        |
| 7 | ekran kablosu        | 8 | Windows düğme kartı kablosu |
| 9 | mandal               |   |                             |

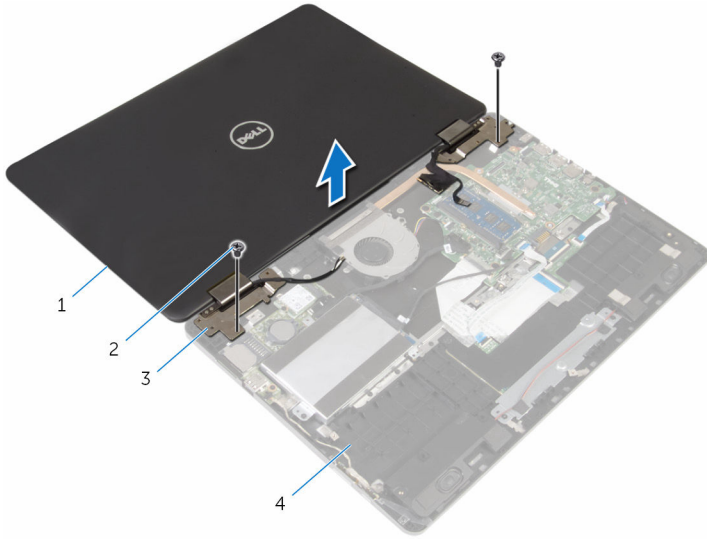
10 Bilgisayarı ters çevirin ve ekranı 180 derecelik açıyla açın.

**⚠ DİKKAT: Ekranın çizilmesini önlemek için bilgisayar yumuşak ve temiz bir yüzeye yerleştirin.**

11 Bilgisayarınızı temiz ve düz bir yüzeye yüzü aşağı gelecek şekilde yerleştirin.

12 Ekran aksamını bilgisayar tabanına sabitleyen vidaları çıkarın.

13 Ekran aksamını bilgisayarın tabanından kaldırarak çıkarın.



1 ekran aksamı

2 vidalar (2)

3 ekran menteşeleri (2)

4 bilgisayar tabanı

# Ekran aksamını yerine takma



**UYARI:** Bilgisayarınızın içinde çalışmadan önce, bilgisayarınızla birlikte verilen güvenlik bilgilerini okuyun ve [Bilgisayarınızın İçinde Çalışmadan Önce](#) bölümündeki adımları takip edin. Bilgisayarınızın içinde çalıştıktan sonra, [Bilgisayarınızın İçinde Çalıştıktan Sonra](#) bölümündeki talimatları izleyin. Ek en iyigüvenlik uygulama bilgileri için [www.dell.com/regulatory\\_compliance](http://www.dell.com/regulatory_compliance) adresindeki Yasal Uygunluk ana sayfasına bakın.

## Yordam



**DİKKAT:** Ekranın çizilmesini önlemek için bilgisayarı yumuşak ve temiz bir yüzeye yerleştirin.

- 1 Ekran aşağı bakacak şekilde, ekran menteşelerindeki vida deliklerini bilgisayar tabanında bulunan vida delikleriyle hizalayın.
- 2 Ekran aksamını bilgisayar tabanına sabitleyen vidaları yerine takın.
- 3 Bilgisayarı çevirin ve ekranı kapatın.
- 4 Bilgisayarı ters çevirin.
- 5 Windows düğme kartı kablosunu sistem kartı konektörünün içine kaydırın ve kablunun sabitlenmesi için mandalina bastırın.
- 6 Windows düğme kartı konektörüne bantı yapıştırın.
- 7 Ekran kablosunu sistem kartına takın.
- 8 Ekran kablo braketi üzerindeki vida deliklerini, sistem kartındaki vida delikleriyle hizalayın.
- 9 Ekran kablosu braketi sistem kartına sabitleyen vidaları takın.
- 10 Ekran kablosunu ekran menteşesine sabitleyen bantı yapıştırın.
- 11 Anten kablolarını bilgisayar tabanındaki yönlendirme kılavuzlarından geçirin ve anten kablolarını ekran menteşesine sabitleyen bantı yapıştırın.
- 12 Anten kablolarını kablosuz karta bağlayın. Bkz. "[Kablosuz Kartı Yerine Takma](#)".

## Son koşullar

- 1 [Pili](#) yerine takın.
- 2 [Alt kapağı](#) yerine takın.



# Sistem kartını çıkarma



**UYARI:** Bilgisayarınızın içinde çalışmadan önce, bilgisayarınızla birlikte verilen güvenlik bilgilerini okuyun ve [Bilgisayarınızın İçinde Çalışmadan Önce](#) bölümündeki adımları takip edin. Bilgisayarınızın içinde çalıştıktan sonra, [Bilgisayarınızın İçinde Çalıştıktan Sonra](#) bölümündeki talimatları izleyin. Ek en iyigüvenlik uygulama bilgileri için [www.dell.com/regulatory\\_compliance](http://www.dell.com/regulatory_compliance) adresindeki Yasal Uygunluk ana sayfasına bakın.



**NOT:** Bilgisayarınızın Servis Etiketini sistem kartında bulunur. Sistem kartını değiştirdikten sonra Servis Etiketini BIOS'a girmeniz gerekmektedir.



**NOT:** Sistem kartının değiştirilmesi, BIOS ayar programı üzerinden BIOS'ta yaptığınız tüm değişiklikleri siler. Sistem kartını değiştirdikten sonra istenen değişiklikleri yapmalısınız.



**NOT:** Kabloları sistem kartından çıkarmadan önce, sistem kartını yerine geri taktıktan sonra doğru şekilde bağlayabilmemiz için, konnektörlerin yerlerini not edin.

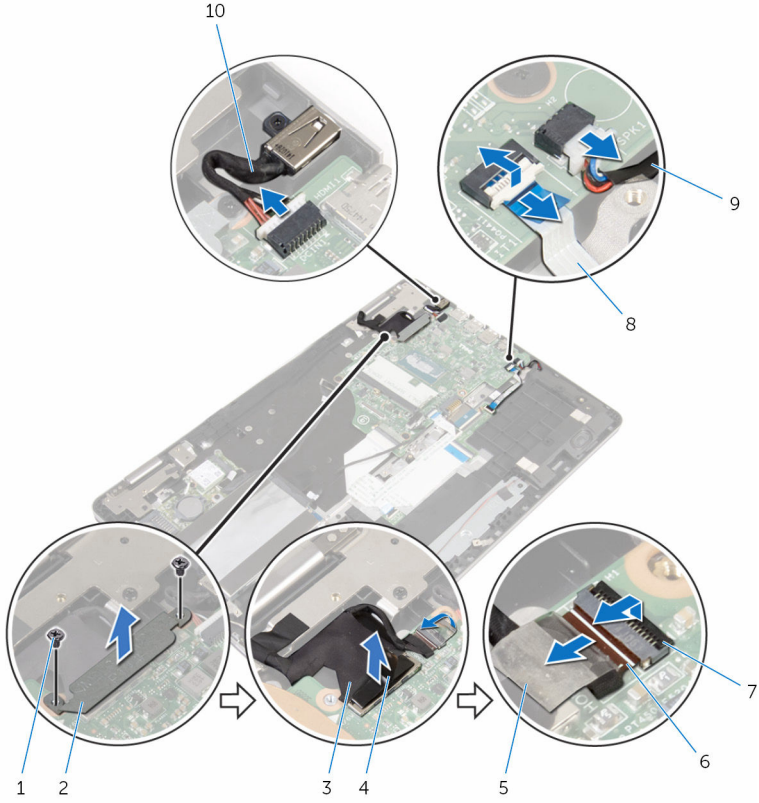
## Ön koşullar

- 1 [Alt kapağı](#) çıkarın.
- 2 [Pili](#) çıkarın.
- 3 [Bellek modülünü](#) çıkarın.
- 4 [Fanı](#) çıkarın.
- 5 [Isı emiciyi](#) çıkarın.

## Yordam

- 1 Ekran kablosu braketini sistem kartına sabitleyen vidaları çıkarın.
- 2 Ekran kablosu braketini sistem kartından çıkarın.
- 3 Çekme tırnaklarını kullanarak ekran kablosunu sistem kartından çıkarın.
- 4 Windows düğme kartı kablosunu sistem kartına sabitleyen bandı sökün.
- 5 Mandalları kaldırın, Windows düğme kartı kablosunu ve klavye arka ışığı kablosunu sistem kartından çıkarın.

6 Hoparlör kablosunu ve güç adaptörü bağlantı noktası kablosunu sistem kartından çıkarın.



1 vidalar (2)

3 ekran kablosu

5 bant

7 mandallar (2)

9 hoparlör kablosu

2 ekran kablosu braketi

4 çekme tırnağı

6 Windows düğme kartı kablosu

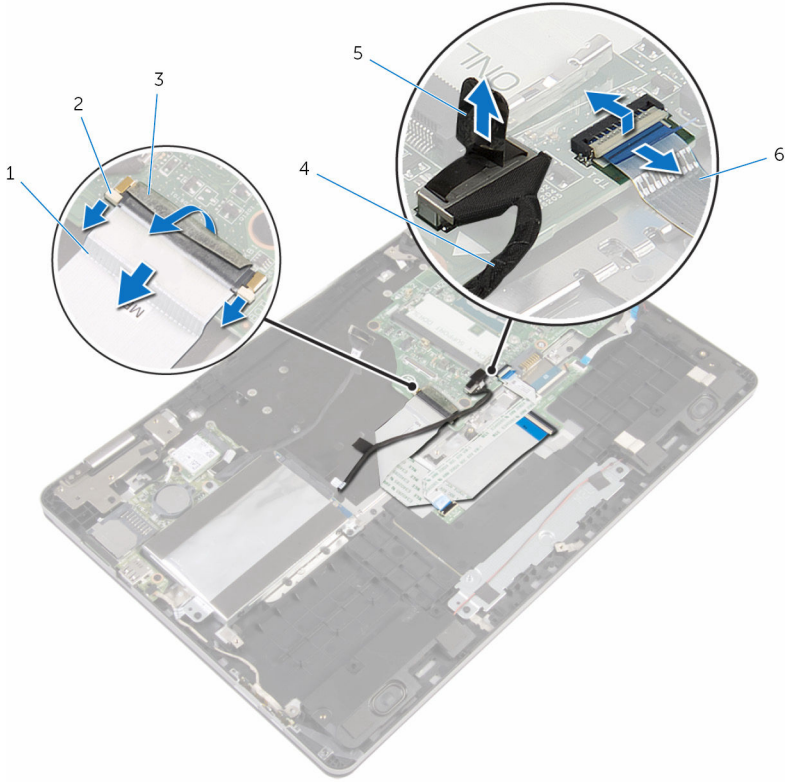
8 klavye arka ışığı kablosu

10 güç adaptörü bağlantı noktası kablosu

7 Çekme tırnağını kullanarak sabit sürücü kablosunun sistem kartı ile olan bağlantısını kesin.

8 Mandalı kaldırın ve dokunmatik yüzey kablosunu sistem kartından çıkarın.

9 Bandı sökün, mandalı kaldırın ve klavye kablosunun sistem kartı ile bağlantısını kesin.



1 klavye kablosu

2 mandallar (3)

3 bant

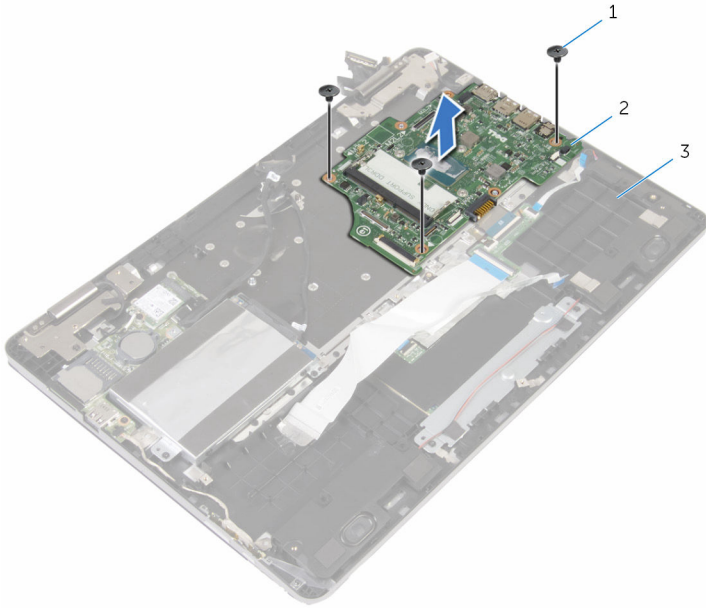
4 sabit sürücü kablosu

5 çekme tırnağı

6 dokunmatik yüzey kablosu

10 Sistem kartını bilgisayar tabanına sabitleyen vidaları çıkarın.

11 Sistem kartını kaldırarak bilgisayar tabanından çıkarın.



1 vidalar (3)

2 sistem kartı

3 bilgisayar tabanı

# Sistem kartını yerine takma



**UYARI:** Bilgisayarınızın içinde çalışmadan önce, bilgisayarınızla birlikte verilen güvenlik bilgilerini okuyun ve [Bilgisayarınızın İçinde Çalışmadan Önce](#) bölümündeki adımları takip edin. Bilgisayarınızın içinde çalıştıktan sonra, [Bilgisayarınızın İçinde Çalıştıktan Sonra](#) bölümündeki talimatları izleyin. Ek en iyigüvenlik uygulama bilgileri için [www.dell.com/regulatory\\_compliance](http://www.dell.com/regulatory_compliance) adresindeki Yasal Uygunluk ana sayfasına bakın.



**NOT:** Bilgisayarınızın Servis Etiketi sistem kartında bulunur. Sistem kartını değiştirdikten sonra Servis Etiketini BIOS'a girmeniz gerekmektedir.



**NOT:** Sistem kartının değiştirilmesi, BIOS ayar programı üzerinden BIOS'ta yaptığınız tüm değişiklikleri siler. Sistem kartını değiştirdikten sonra istenen değişiklikleri yapmalısınız.

## Yordam

- 1 Sistem kartındaki vida deliklerini bilgisayar tabanındaki vida delikleriyle hizalayın.
- 2 Sistem kartını bilgisayar tabanına sabitleyen vidaları yerlerine takın.
- 3 Klavye kablosunu sistem kartı konektörüne kaydırın ve kabloyu sabitlemek için mandalları kaydırın.
- 4 Klavye kablosu konektörünü sistem kartına sabitleyen bandı yapıştırın.
- 5 Dokunmatik yüzey kablosu ve klavye arka ışığı kablosunu sistem kartı konektörlerinin içine kaydırın ve kabloyu sabitlemek için mandallara bastırın.
- 6 Sabit sürücü kablosunu, güç adaptörü bağlantı noktası kablosunu ve hoparlör kablosunu sistem kartına takın.
- 7 Windows düğme kartı kablosunu sistem kartı konektörünün içine kaydırın ve kablunun sabitlenmesi için mandalına bastırın.
- 8 Windows düğme kartı konektörüne bantı yapıştırın.
- 9 Ekran kablosunu sistem kartına takın.
- 10 Ekran kablo braketini üzerindeki vida deliklerini, sistem kartındaki vida delikleriyle hizalayın.
- 11 Ekran kablosu braketini sistem kartına sabitleyen vidaları takın.

## Son koşullar

- 1 [Isı emicisini](#) yerine takın.
- 2 [Fanı](#) yerine takın.
- 3 [Bellek modülünü](#) yerine takın.

- 4 [Pili](#) yerine takın.
- 5 [Alt kapađı](#) yerine takın.

## **BIOS ayar programına Servis Etiketini girme**

- 1 Bilgisayarı açın.
- 2 BIOS kurulum programına girmek için DELL logosu görüntülediđinde F2 tuşuna basın.
- 3 **Ana** sekmesine gidin ve **Servis Etiket Giriş**i alanına Servis Etiketini girin.

# Klavyeyi çıkarma



**UYARI:** Bilgisayarınızın içinde çalışmadan önce, bilgisayarınızla birlikte verilen güvenlik bilgilerini okuyun ve [Bilgisayarınızın İçinde Çalışmadan Önce](#) bölümündeki adımları takip edin. Bilgisayarınızın içinde çalıştıktan sonra, [Bilgisayarınızın İçinde Çalıştıktan Sonra](#) bölümündeki talimatları izleyin. Ek en iyigüvenlik uygulama bilgileri için [www.dell.com/regulatory\\_compliance](http://www.dell.com/regulatory_compliance) adresindeki Yasal Uygunluk ana sayfasına bakın.

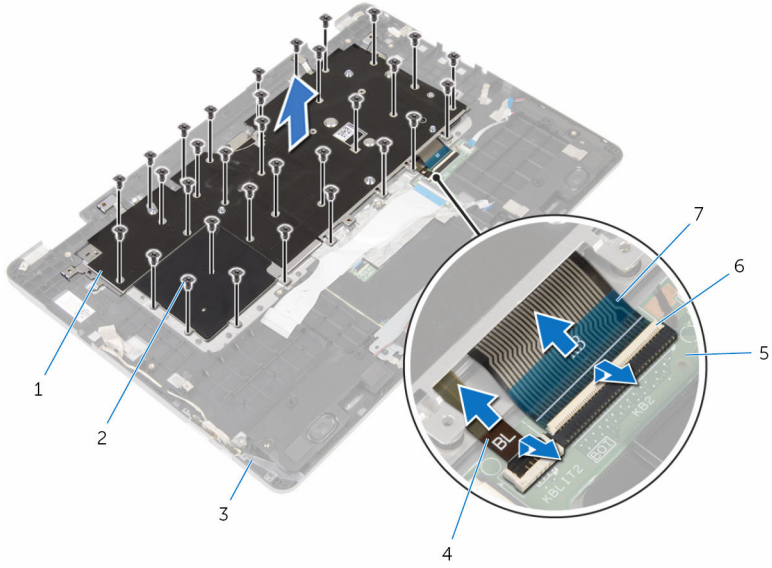
## Ön koşullar

- 1 [Alt kapağı](#) çıkarın.
- 2 [Pili](#) çıkarın.
- 3 [Bellek modülünü](#) çıkarın.
- 4 [Kablosuz kartı](#) çıkarın.
- 5 [Düğme pili](#) çıkarın.
- 6 "[Sabit sürücüyü çıkarma](#)" bölümündeki adım 1'den adım 4'e kadar olan prosedürü izleyin.
- 7 [Fanı](#) çıkarın.
- 8 [Isı emiciyi](#) çıkarın.
- 9 [G/Ç kartını](#) çıkarın.
- 10 [Ekran aksamını](#) çıkarın.
- 11 [Sistem kartını](#) çıkarın.

## Yordam

- 1 Mandalları kaldırın ve klavye kablosunu ile klavye arka ışık kablosunu klavye çekme kartından çıkarın.
- 2 Klavye aksamını bilgisayar tabanına sabitleyen vidaları çıkarın.

**3** Klavye aksamını bilgisayarın tabanından kaldırarak çıkarın.



1 klavye aksamı

2 vidalar (32)

3 bilgisayar tabanı

4 klavye arka ışığı kablosu

5 klavye çekme kartı

6 mandallar (2)

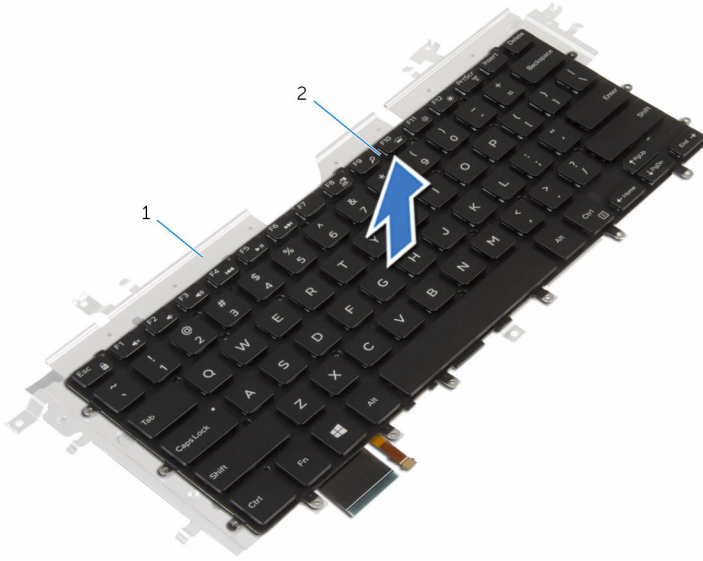
7 klavye kablosu

**4** Klavye aksamını ters çevirerek temiz ve düz bir yüzeye yerleştirin.

**5** Klavyeyi klavye braketinden sıyırın.



6 Klavyeyi kablolarıyla birlikte klavye braketinden kaldırarak çıkarın.



1 klavye braketi

2 klavye

# Klavyeyi yerine takma



**UYARI:** Bilgisayarınızın içinde çalışmadan önce, bilgisayarınızla birlikte verilen güvenlik bilgilerini okuyun ve [Bilgisayarınızın İçinde Çalışmadan Önce](#) bölümündeki adımları takip edin. Bilgisayarınızın içinde çalıştıktan sonra, [Bilgisayarınızın İçinde Çalıştıktan Sonra](#) bölümündeki talimatları izleyin. Ek en iyigüvenlik uygulama bilgileri için [www.dell.com/regulatory\\_compliance](http://www.dell.com/regulatory_compliance) adresindeki Yasal Uygunluk ana sayfasına bakın.

## Yordam

- 1 Klavyeyi klavye braketine yapıştırın.
- 2 Klavye aksamını çevirin.
- 3 Klavye aksamındaki vida deliklerini bilgisayar tabanında bulunan deliklerle hizalayın.
- 4 Klavye aksamını bilgisayar tabanına sabitleyen vidaları yerine takın.
- 5 Klavye kablosunu ve klavye arka ışığı kablosunu klavye çekme kartı konektörlerine doğru kaydırın ve kabloları sabitlemek için mandallara bastırın.

## Son koşullar

- 1 [Sistem kartını](#) yerine takın.
- 2 [Ekran aksamını](#) yerine takın.
- 3 [G/Ç kartını](#) yerine takın.
- 4 [Isı emicisini](#) yerine takın.
- 5 [Fanı](#) yerine takın.
- 6 "[Sabit Sürücüyü Yerine Takma](#)" bölümündeki adım 4'ten adım 7'ye kadar prosedüre uyun.
- 7 [Düğme pili](#) yerine takın.
- 8 [Kablosuz kartı](#) yerine takın.
- 9 [Bellek modülünü](#) yerine takın.
- 10 [Pili](#) yerine takın.
- 11 [Alt kapağı](#) yerine takın.

# Bilgisayar tabanını çıkarma



**UYARI:** Bilgisayarınızın içinde çalışmadan önce, bilgisayarınızla birlikte verilen güvenlik bilgilerini okuyun ve [Bilgisayarınızın İçinde Çalışmadan Önce](#) bölümündeki adımları takip edin. Bilgisayarınızın içinde çalıştıktan sonra, [Bilgisayarınızın İçinde Çalıştıktan Sonra](#) bölümündeki talimatları izleyin. Ek en iyigüvenlik uygulama bilgileri için [www.dell.com/regulatory\\_compliance](http://www.dell.com/regulatory_compliance) adresindeki Yasal Uygunluk ana sayfasına bakın.

## Ön koşullar

- 1 [Alt kapağı](#) çıkarın.
- 2 [Pili](#) çıkarın.
- 3 [Bellek modülünü](#) çıkarın.
- 4 [Kablosuz kartı](#) çıkarın.
- 5 [Düğme pili](#) çıkarın.
- 6 "[Sabit sürücüyü çıkarma](#)" bölümündeki adım 1'den adım 4'e kadar olan prosedürü izleyin.
- 7 [Klavye çekme kartını](#) çıkarın.
- 8 [Dokunmatik yüzeyi](#) çıkarın.
- 9 [Fanı](#) çıkarın.
- 10 [Isı emiciyi](#) çıkarın.
- 11 [G/Ç kartını](#) çıkarın.
- 12 [Güç ve ses düğmesi kartını](#) çıkarın.
- 13 [Hoparlörleri](#) çıkarın.
- 14 [Ekran aksamını](#) çıkarın.
- 15 [Güç adaptörü bağlantı noktasını](#) çıkarın.
- 16 [Sistem kartını](#) çıkarın.
- 17 [Klavyeyi](#) çıkarın.

## Yordam

Ön koşullar kısmındaki adımlar tamamlandıktan sonra bilgisayar tabanı elimizde kalır.



1 bilgisayar tabanı

# Bilgisayar tabanını yerine takma



**UYARI:** Bilgisayarınızın içinde çalışmadan önce, bilgisayarınızla birlikte verilen güvenlik bilgilerini okuyun ve [Bilgisayarınızın İçinde Çalışmadan Önce](#) bölümündeki adımları takip edin. Bilgisayarınızın içinde çalıştıktan sonra, [Bilgisayarınızın İçinde Çalıştıktan Sonra](#) bölümündeki talimatları izleyin. Ek en iyigüvenlik uygulama bilgileri için [www.dell.com/regulatory\\_compliance](http://www.dell.com/regulatory_compliance) adresindeki Yasal Uygunluk ana sayfasına bakın.

## Yordam

Bilgisayar tabanını temiz ve düz bir yüzeye yerleştirin.


## Son koşullar

- 1 [Klavyeyi](#) yerine takın.
- 2 [Sistem kartını](#) yerine takın.
- 3 [Güç adaptörü bağlantı noktasını](#) yerine takın.
- 4 [Ekran aksamını](#) yerine takın.
- 5 [Hoparlörleri](#) yerine takın.
- 6 [Güç ve ses düğmesi kartını](#) değiştirin.
- 7 [G/Ç kartını](#) yerine takın.
- 8 [Isı emicisini](#) yerine takın.
- 9 [Fanı](#) yerine takın.
- 10 [Dokunmatik yüzeyi](#) yerine takın.
- 11 [Klavye çekme kartını](#) yerine takın.
- 12 "[Sabit Sürücüyü Yerine Takma](#)" bölümündeki adım 4'ten adım 7'ye kadar prosedüre uyun.
- 13 [Düğme pili](#) yerine takın.
- 14 [Kablosuz kartı](#) yerine takın.
- 15 [Bellek modülünü](#) yerine takın.
- 16 [Pili](#) yerine takın.
- 17 [Alt kapağı](#) yerine takın.

# BIOS'u Sıfırlama

---

Bir g¼ncelleřtirme kullanılabılır olduęunda veya sistem kartını deęiřtirdikten sonra BIOS'u sıfırlamanız (g¼ncellemeniz) gerekebilir:

- 1 Bilgisayarı aın.
- 2 [www.dell.com/support/](http://www.dell.com/support/) adresine gidin.
- 3 **Product Support** (¼r¼n Desteęi) seeneęine tıklayın, diz¼st¼ bilgisayarınızın Servis Etiketini girin ve **Submit** (G¼nder) d¼ęmesine tıklayın.  
 **NOT:** Servis Etiketiniz yoksa, otomatik algılama ¼zellięi veya manuel olarak bilgisayar modelinize g¼zetme seeneęini kullanın.
- 4 **Drivers & Downloads** (S¼r¼c¼ler ve Y¼klemeler) seeneęine tıklayın.
- 5 Bilgisayarınızda y¼kl¼ olan iřletim sistemini sein.
- 6 Sayfayı ařaęı doęru kaydırın ve **BIOS'u** geniřletin.
- 7 En son BIOS s¼r¼m¼n¼ bilgisayarınıza indirmek iin **Download File** (Dosyayı İndir) d¼ęmesini tıkladın.
- 8 Dosyayı kaydedin ve indirme tamamlandıktan sonra BIOS g¼ncelleřtirme dosyasını kaydettięiniz klas¼re gidin.
- 9 BIOS g¼ncelleřtirme dosya simgesini ift tıkladın ve ekrandaki talimatları izleyin.

# Yardıma alma ve Dell'e başvurma

## Kendi kendine yardım kaynakları

Şu çevrimiçi kendi kendine yardım kaynaklarını kullanarak Dell ürünleri ve hizmetleri hakkında bilgi ve yardıma alabilirsiniz:

Dell ürünleri ve hizmetleri ile ilgili bilgiler

[www.dell.com](http://www.dell.com)

Windows 8.1 ve Windows 10

Dell Yardıma ve Destek uygulaması



Windows 10

Başlarken uygulaması



Windows 8.1

Yardıma ve İpuçları uygulaması



Windows 8, Windows 8.1 ve Windows 10'da yardıma seçeneğine erişme

Windows arama alanında, **Yardıma ve Destek** yazın ve **Gir** öğesine basın.

Windows 7'de yardıma erişme

**Başlat** → **Yardıma ve Destek** öğelerine tıklayın.

İşletim sistemi için çevrimiçi yardıma

[www.dell.com/support/windows](http://www.dell.com/support/windows)

[www.dell.com/support/linux](http://www.dell.com/support/linux)

Sorun giderme bilgileri, kullanım kılavuzları, kurulum talimatları, ürün özellikleri, teknik yardıma blog'ları, sürücüler, yazılım güncelleştirmeleri, vb.

[www.dell.com/support](http://www.dell.com/support)

İşletim sisteminiz, bilgisayarınızı kurma ve kullanma, veri yedekleme, tanılama vb. ile ilgili bilgi edinin.

[www.dell.com/support/manuals](http://www.dell.com/support/manuals) adresindeki *Ben ve Dell Bilgisayarım* bölümüne bakın.

## Dell'e Başvurma

Satış, teknik destek veya müşteri hizmetleri ile ilgili konularda Dell ile irtibat kurmak için [www.dell.com/contactdell](http://www.dell.com/contactdell) adresini ziyaret edin.



**NOT:** Bu hizmetlerin kullanılabilirliği ülkeye ve ürüne göre değişir ve bölgenizde bazı hizmetler verilemiyor olabilir.



**NOT:** Etkin bir Internet bağlantınız yoksa, başvuru bilgilerini satış faturanızda, irsaliyede, fişte veya Dell ürün kataloğunda bulabilirsiniz.